



1. INTRODUCERE

Orice comunitate rurală modernă trebuie să asimileze și să promoveze o viziune strategică în ceea ce privește dezvoltarea sa viitoare. Experiența internațională este relevantă, mai ales în statele cu o democrație reală și o economie consolidată. Este unanim recunoscut faptul că, în aceste state, proiectele și programele operaționale funcționează cel mai bine atunci când fac parte dintr-un plan de dezvoltare și când există o coordonare, o viziune la nivel strategic.

De aceea este necesară întocmirea unei documentații, privind viziunea strategică de dezvoltare a fiecărei unități administrativ teritoriale, care să cuprindă într-o abordare integrată problemele cu care se confruntă comunitatea și care să reprezinte aspirațiile de dezvoltare ale acesteia, bazate, în primul rând, pe potențialul local, material și uman, dar și pe conceptul de dezvoltare regională și națională.

Elaborarea STRATEGIEI DE DEZVOLTARE DURABILĂ (SDD), ca instrument de management, trebuie să țină cont de strategiile elaborate la nivel european, național, regional și județean.

Strategia de dezvoltare trasează liniile, inserează conceptele, abordării raționale, pe termen mediu și lung, în orientarea folosirii resurselor disponibile la nivel local, prioritizarea obiectivelor de investiții în funcție de nevoi și de natura acestora, dar și inter-relaționarea tuturor sectoarelor de activitate, pentru obținerea de rezultate maxime pe termen lung, utilizând rațional resursele materiale, financiare și umane.

Odată elaborată, strategia de dezvoltare locală constituie un ghid, un instrument de lucru cuprinzător, o viziune clară și cuprinzătoare asupra viitorului și stabilește, totodată, obiectivele prin care se va realiza această viziune. Principiile și căile de acțiune pentru atingerea obiectivelor sunt astfel structurate încât să permită tuturor actorilor din comunitate, participanți la implementare, să-și coordoneze eforturile și resursele astfel încât să se dezvolte și să colaboreze în beneficiul întregii comunități.

Acest proces de planificare a priorităților și de identificare a necesităților de dezvoltare a vizat definirea reperelor strategice pe o perioadă de 5 ani.

Metodologia utilizată a fost următoarea: prezentarea generală a comunei, realizarea unei analize preliminare, stabilirea viziunii asupra dezvoltării strategice a comunității, principiile și căile de acțiune pentru elaborarea propriu-zisă a documentului strategic.



Odată cu folosirea planificată, eficientă a resurselor autohtone materiale, financiare și umane, autoritatea locală poate accesa fonduri nerambursabile pentru a-și îndeplini, astfel, cât mai bine datoria față de cetățeni. Pentru aceasta, însă, și autoritățile locale trebuie să fie receptive să adopte un stil de lucru dinamic, responsabil, eficient respectând, totodată, regulile și rigorile impuse pentru a beneficia de asistență și sprijin financiar de la instituțiile Uniunii Europene.

Pentru asigurarea succesului, planificarea strategică trebuie însoțită de promovarea, la nivelul administrației publice, a unui management profesionist, performant, la toate nivelurile capabil să identifice și să valorifice eficient oportunitățile apărute, în beneficiul comunității.

Dezvoltarea durabilă urmarește satisfacerea nevoilor prezentului fără a limita, fără a compromite sau a îngreuna posibilitatea generațiilor viitoare de a-și îndeplini aspirațiile ei, dimpotrivă, va crea premisele ca realizările prezentului să constituie o bază solidă pentru noi aplicații, pentru noi transformări care să țină pasul dezvoltării economice și sociale pentru creșterea confortului și siguranței cetățeanului.

Pentru stabilirea obiectivelor strategice de dezvoltare locală vom urmări, în continuare, aspecte generale ale strategiilor de dezvoltare stabilite la nivel european, național, regional și județean.

Stabilirea Portofoliului de Proiecte de dezvoltare a comunei Nădrag trebuie să țină cont de Strategia Națională de Dezvoltare Durabilă a României (SNDD), de Strategia de Dezvoltare Durabilă a Regiunii Vest și de Strategia de Dezvoltare a Județului Timiș, urmărindu-se realismul în evaluarea resurselor financiare existente și a posibilităților de dezvoltare, cu respectarea principiilor dezvoltării durabile, respectiv acelea că schimbările în bine care se vor realiza să poată fi observabile sub toate aspectele vieții locuitorilor comunei.

• **CONTEXTUL GENERAL AL DEZVOLTĂRII RURALE**

Uniunea Europeană este una dintre cele mai dezvoltate și mai prospere zone din lume din punct de vedere economic, social și cultural și una dintre cele mai competitive sub toate aspectele.

Disparitățile regionale au crescut în mod semnificativ, odată cu integrarea în Uniunea Europeană, a celor 12 noi state membre, în mai 2004 și ianuarie 2007. Astfel, 10% din populația de la nivelul UE, care trăiește în regiunile cele mai dinamice,



generează de opt ori mai multe venituri în termeni de Produs Intern Brut (PIB) decât 10% din populația care trăiește în zonele mai puțin dezvoltate.

În acest context, s-a impus ca dezideratele legate de realizarea coeziunii economice și sociale, sprijinirea dezvoltării rurale sau asigurarea unei dezvoltări durabile în toate statele, deziderate care au condus la crearea UE și care s-au dezvoltat pe parcurs, să fie concretizate.

Politica Agricolă Comună (PAC) este una dintre primele și cele mai importante politici comune și se caracterizează prin câteva trăsături distincte:

- Este o politică integraționistă, dat fiind faptul că politicile agricole naționale au fost integrate și sunt, pentru marea majoritate a producției agricole, coordonate prin reglementări comune privind nivelul producției, funcționarea piețelor și comercializarea produselor,

- Este politica mare consumatoare de resurse financiare. Politica agricolă consumă, prin sistemul complex de subvenții și alte stimulente financiare, aproximativ jumătate din bugetul Uniunii Europene.

Faptul că mai mult de 60% din populația celor 27 de state membre ale Uniunii Europene trăiește în zonele rurale, care acoperă 90% din teritoriul european, **politica de dezvoltare rurală** este un domeniul de importanță crucială pentru evoluția și dezvoltarea echilibrată a statelor componente.

ASPECTE ALE STRATEGIEI DE DEZVOLTARE DURABILĂ A UNIUNII EUROPENE

Actuala Strategie de Dezvoltare Durabilă - (SDD) - cunoscută și sub numele de Strategia Goteborg, este considerată «dimensiunea de mediu» a strategiei de la Lisabona, având ca priorități : schimbările climatice, sistemele de transport, sănătatea publică și gestionarea responsabilă și eficientă a resurselor naturale.

Strategia de Dezvoltare Durabilă (SDD) reprezintă o strategie coerentă privind modul în care UE înțelege să contribuie la respectarea principiului dezvoltării durabile și are drept obiectiv identificarea și realizarea acțiunilor în vederea îmbunătățirii continue a calității vieții, prin crearea, în cadrul tuturor comunităților, a unor servicii și structuri capabile să gestioneze , să utilizeze eficient resursele disponibile și să valorifice potențialul local, social și de mediu, asigurând astfel prosperitatea, protejarea mediului și coeziunea socială.



Direcțiile strategice ale SDD ale UE sunt :

- combaterea schimbărilor climatice ;
- asigurarea unui transport durabil ;
- combaterea amenințărilor aduse sănătății publice, cum sunt poluarea chimică, nesiguranța alimentelor, bolile infecțioase, consumul de droguri;
- gestionarea cât mai responsabilă a resurselor naturale și stoparea, pe cât posibil, a declinului biodiversității ;
- combaterea sărăciei și a excluziunii sociale ;
- răspunsul la provocarea reprezentată de îmbătrânirea populației.

Comisia Europeană este în curs de elaborare, pe baza transformărilor actuale și cu contribuția tuturor statelor membre ale Uniunii Europene, a unei noi Strategii de Dezvoltare Durabilă ca o necesitate obiectivă datorită evoluțiilor generate de aplicarea strategiei actuale dar și a cooptării de noi state membre cu diverse grade de dezvoltare economică și socială dar și cu noi aspirații și speranțe în satisfacerea năzuințelor membrilor comunităților, în special a celor din mediul rural.

ASPECTE ALE STRATEGIEI NAȚIONALE DE DEZVOLTARE DURABILĂ A ROMÂNIEI

^N
In România, Strategia Națională de Dezvoltare Durabilă (SNDD) a fost elaborată în anul 1997, pe baza documentelor rezultate în urma lucrărilor și dezbaterilor din cadrul Summitului Mondial pentru Dezvoltare de la Rio (1992), Strategie care a fost revizuită în cursul anului 2008.

Strategia Națională de Dezvoltare Durabilă (SNDD) reflecta o viziune coerentă asupra viitorului României, în următoarele două decenii, prin prisma conceptului generos și realist al dezvoltării durabile. Obiectivele strategice pe termne scurt, mediu și lung sunt:

- *Orizont 2013: Încorporarea organică a principiilor și practicilor dezvoltării durabile în ansamblul programelor și politicilor publice ale României ca stat membru al Uniunii Europene.*
- *Orizont 2020: Atingerea nivelului mediu actual al țărilor Uniunii Europene la principalii indicatori ai dezvoltării durabile.*
- *Orizont 2030: Apropierea semnificativă a României de nivelul mediu din acel an al țărilor membre ale U.E. din punctul de vedere al indicatorilor dezvoltării durabile.*



Îndeplinirea acestor obiective strategice va asigura, pe termen mediu și lung, o creștere economică ridicată și, în consecință, o reducere semnificativă a decalajelor economico-sociale dintre România și celelalte state membre ale U.E. Prin prisma indicatorului sintetic prin care se măsoară procesul de convergență reală, respectiv produsul intern brut pe locuitor (PIB/loc), la puterea de cumpărare standard (PCS), aplicarea Strategiei creează condițiile ca PIB/loc exprimat în PCS să depășească, în anul 2013, jumătate din media UE din acel moment, să se apropie de 80% din media UE în anul 2020 și să fie ușor superior nivelului mediu european în anul 2030.

Se asigură, astfel, îndeplinirea obligațiilor asumate de România în calitate de stat membru al Uniunii Europene în conformitate cu Tratatul de aderare, precum și implementarea efectivă a principiilor și obiectivelor Strategiei Lisabona și Strategiei pentru Dezvoltare Durabilă reînnoita a UE (2006).

În completarea obiectivelor ce derivă din strategiile, planurile și programele naționale de dezvoltare, Strategia stabilește direcțiile principale de acțiune pentru însușirea și aplicarea principiilor dezvoltării durabile în perioada imediat următoare:

- Corelarea rațională a obiectivelor de dezvoltare, inclusiv a programelor investiționale, în profil inter-sectorial și regional, cu potențialul și capacitatea de susținere a capitalului autohton natural;
- Modernizarea accelerată a sistemelor de educație și formare profesională și de sănătate publică, ținând seama de evoluțiile demografice nefavorabile și de impactul acestora asupra pieței muncii;
- Folosirea celor mai bune practici, informații, studii și tehnologii disponibile, din punct de vedere economic și ecologic, în deciziile și strategiile investiționale din fonduri publice pe plan național, regional și local și stimularea unor asemenea decizii din partea capitalului privat;
- Anticiparea efectelor schimbărilor climatice și elaborarea atât a unor soluții de adaptare pe termen lung, cât și a unor planuri de măsuri de contingență intersectoriale, cuprinzând portofolii de soluții alternative pentru situații de criză generate de fenomene naturale sau antropice;

Asigurarea securității și siguranței alimentare prin valorificarea avantajelor comparative ale României în privința dezvoltării producției agricole, inclusiv a produselor organice; corelarea măsurilor de creștere cantitativă și calitativă a producției agricole în vederea asigurării hranei pentru oameni și animale cu cerințele



de majorare a producției de biocombustibili, fără a face rabat de la exigențele privind menținerea și sporirea fertilității solului, biodiversității și protejării mediului;

- Necesitatea identificării unor surse suplimentare de finanțare, în condiții de sustenabilitate, pentru realizarea unor proiecte și programe de anvergură, în special în domeniile infrastructurii, energiei, protecției mediului, siguranței alimentare, educației, sănătății și serviciilor sociale;
- Protecția și punerea în valoare a patrimoniului cultural și natural național; racordarea la normele și standardele europene privind calitatea vieții.

Elaborarea Strategiei Naționale pentru Dezvoltare Durabilă (SNDD) într-o formă revizuită este rezultatul obligației asumate de România, în calitate de stat membru al Uniunii Europene, conform obiectivelor convenite la nivel comunitar și prescripțiilor metodologice ale Comisiei Europene, proiect aprobat prin Hotărârea de Guvern Nr. 1216 din 4 octombrie 2007, publicată în Monitorul Oficial Nr. 737 din 31 octombrie 2007.





Documente strategice regionale

ASPECTE ALE STRATEGIEI DE DEZVOLTARE A REGIUNII VEST

Strategia regionala este un document complex care conturează cadrul strategic de referință pentru planificarea regională, identificând prioritățile de dezvoltare pe baza resurselor endogene ale regiunii, precum și pe baza oportunităților oferite de politica de coeziune a Uniunii Europene.



Formată din 4 județe: Arad, Timiș, Hunedoara și Caraș-Severin

Obiectiv general¹:





Obiective Specifice

Obiectiv specific 1: Accentuarea rolului cercetării-inovării

Obiectiv specific 2: Concentrare mai clară asupra IMM-urilor și investițiilor directe

Obiectiv specific 3: Îmbunătățirea nivelului productivității

Obiectiv specific 4: Creșterea conectivității și mobilității în și din regiune

Obiectiv specific 5: Identificarea nișelor din turism și formularea unor oferte turistice agregate

Obiectiv specific 6: Îmbunătățirea indicatorilor de participare, în special în învățământul secundar superior și în învățământul terțiar

Obiectiv specific 7: Creșterea calității și accesului la asistență medicală eficientă

Obiectiv specific 8: Combaterea sărăciei și a excluziunii sociale în regiune

Obiectiv specific 9: Diminuarea disparităților de dezvoltare

Obiectiv specific 10: Îmbunătățirea capacității regionale de dezvoltare

Obiectivele de dezvoltare au conturat următoarele **priorități regionale**, care sunt prezentate într-o secvență ne-ierarhizată:

Prioritatea 1. Creșterea competitivității regionale prin promovarea inovării și specializării inteligente

Prioritatea 2. Dezvoltarea unei economii dinamice bazată pe creșterea competitivității și antreprenoriat

Prioritatea 3. Îmbunătățirea accesibilității și mobilității într-o regiune conectată intern și internațional

Prioritatea 4. Dezvoltarea capitalului uman și creșterea calității în sectoarele educație, sănătate și servicii sociale

Prioritatea 5. Promovarea creșterii sustenabile prin sprijinirea tranziției către o economie verde, în vederea adaptării la schimbările climatice, prevenirea și gestionarea riscurilor

Prioritatea 6. Valorificarea specificului local al comunităților urbane și rurale

Prioritatea 7. Dezvoltarea durabilă a tursimului

Prioritatea 8. Întărirea capacității administrative regionale



ASPECTE ALE STRATEGIEI DE DEZVOLTARE DURABILĂ A JUD. TIMIȘ

Obiectiv general: pe termen mediu și lung al județului Timiș este generarea unui mediu socio-economic stabil și diversificat capabil să asigure prosperitatea generală a populației și dezvoltarea durabilă a județului.

Direcții, obiective și măsuri prioritare:

1. Dezvoltarea industriei prin creșterea productivității în sectorul industrial, promovarea cercetării și introducerea tehnologiilor înalte, modernizare și diversificare în vederea realizării de produse competitive.
2. Dezvoltarea întreprinderilor mici și mijlocii, ca sector de bază pentru creșterea economică, prin stimularea constituirii și dezvoltării IMM-urilor productive, a întreprinderilor meșteșugărești și a IMM-urilor care activează în domeniul serviciilor.
3. Revigorarea spațiului rural și promovarea unei agriculturi performante se va realiza prin exploatarea extensivă și intensivă a solului, stimularea dezvoltării ramurilor agricole și revigorarea mediului rural ca alternativă socială a mediului urban.
4. Dezvoltarea turismului prin valorificarea potențialului existent, îmbunătățirea ofertei serviciilor turistice și orientarea acestora spre nevoile clienților, sprijinirea dezvoltării formelor de turism alternativ și a produselor turistice complementare.
5. Dezvoltarea sectorului serviciilor prin creșterea ponderii și diversificarea lor în structura economică județeană, prin îmbunătățirea serviciilor publice și a celor financiar-bancare, precum și prin dezvoltarea unor structuri specializate, orientate spre atragerea de noi investitori



2. PREZENTARE GENERALĂ A COMUNEI NĂDRAG

2.1 Istoric

Prima atestare documentară a **Nădragului** datează din 1364, după cum reiese dintr-un raport al capitlului din Arad care spune că în acel an era proprietate regală. O altă mențiune din Evul Mediu este cea din 1548, când regina Isabela face mai multe donații prefectului de Timiș Petru Petrovici în județul Severin. Aici a existat și o cetate care a fost distrusă în epoca turcească.

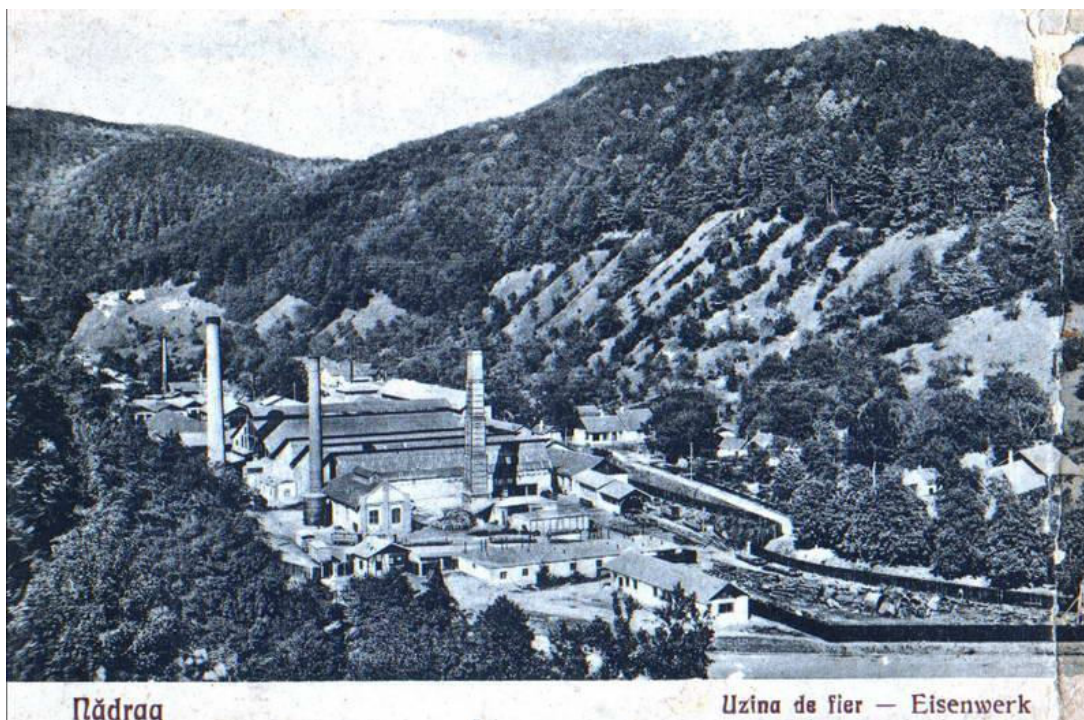
Există indicii că minele de la Nădrag au fost exploatate încă din cele mai vechi timpuri. Însă mineritul modern din zonă începe abia în 1845, atunci când o firmă vieneză construiește atelierele de prelucrare a fierului *Zsidóvári vasgyár* (Societatea de fier din Jdioara) cu sediul la Nădrag. Localitatea s-a dezvoltat pe seama acestei activități industriale și s-a reînființat pe locul vetrei mai vechi a satului. La început fabrica a angajat coloniști germani trimiși în Banat de societatea vieneză, dar mai târziu au sosit și slovaci, maghiari, români și chiar țigani, fiecare grup formând o colonie proprie. Cu toate acestea, majoritatea lucrătorilor și minerilor a rămas germană.

În 1865, din motive necunoscute, locuitorii din Nădrag au incendiat peste 800 de hectare de pădure dintre Nădrag și Crivina, reducându-se astfel suprafața împădurită care atunci acoperea în mare parte teritoriul comunei. În 1872 societatea minieră devine Societatea Industrială a fierului Nădrag și își continuă dezvoltarea. Astfel, între 1880-1923, sunt construite furnale, oțelărie, turnătorie, laminor, uzină de valțuri, uzină de mașini, fabrică de mașini și unelte agricole.





După unirea Banatului cu România uzina se reorganizează și devine parte a societății „Titan - Nădrag - Călan”. La 1938, această societatea avea aproape 5.000 de angajați, o bună parte din ei la Nădrag. În perioada interbelică se dezvoltă secțiile siderurgice și se așează la Nădrag tot mai mulți români, care ajung să dețină majoritatea relativă în anii 1940.



Nădraa

Uzina de fier — Eisenwerk

După cel de-Al doilea Război Mondial, Nădragul și uzinele sale vor fi dezvoltate în cadrul planului de industrializare a țării după principiile economiei centralizate. Uzina "Ciocanul" devine cea mai importantă din zonă și atrage tot mai mulți locuitori. În decursul a două decenii populația Nădragului aproape că se dublează, iar localitatea începe să aibă tot mai mult trăsăturile unui mic oraș industrial în devenire. În plus, cercetările au pus în evidență în zonă rezerve de minerale utile: aur, argint, cobalt, crom, uraniu, pe lângă cele de fier, plumb și zinc exploatare mai demult. Apogeul dezvoltării industriale are loc în anii 80, iar după Revoluția din 1989, are loc închiderea întreprinderii siderurgice, urmate de o explozie a șomajului și implicit de exodul locuitorilor către alte localități.

Prima atestare documentară a **Crivinei** datează din 1470. În Evul Mediu a fost proprietatea lui George Brandenburg și a lui Stefan Bethlen. Într-un document de la 1597 este consemnată și localitatea *Fara* de lângă Crivina, azi dispărută.



2.2 Localizare



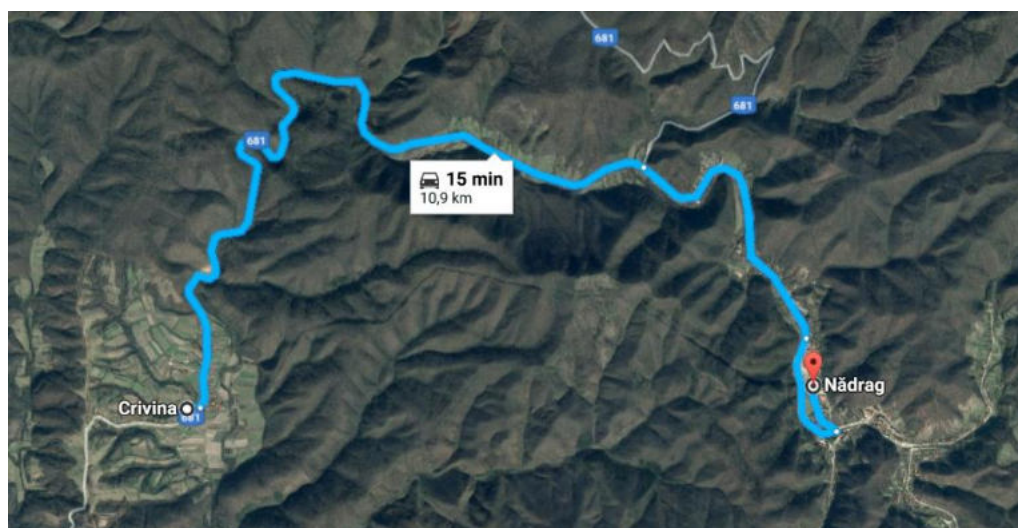
Localitatea Nădrag se situează în sud-vestul României, în partea de nord-est a județului Timiș, la poalele vârfului Padeș din munții Poiana Ruscăi (vârful Padeș 1380 m). Cea mai apropiată așezare urbană se află la o distanță de circa 30 km - municipiul Lugoj, iar reședința județului se află la 90 km - municipiul Timișoara și de asemenea, la aproximativ 30 km de Făget.

Teritoriul administrativ teritorial al comunei Nădrag se învecinează cu:

- comuna Fârdea spre **nord**, comuna Tomești spre **nord est**, comuna Sacu și Constantin Daicoviciu (jud. Caraș-Severin) **spre sud**, comuna Bârna și Criciova spre **vest**, comuna Obreja (jud. Caraș-Severin) spre **est**

Comuna Nădrag are în componență următoarele 2 localități:

- **Satul Nădrag** – reședința de comună **Satul Crivina** – aflat la 11 km





2.3 Relieful și clima

Din punct de vedere *geografic* comuna este așezată la poalele Vârfului Padeș, munții Poiana Ruscă .

Comuna Nădrag prezintă două forme de **relief**: deal și munte, cu pante abrupte.

Comuna are ca principal colector cursul de apă al râului Padeș, ce se varsă în Timiș, dar mai este brăzdat și de pâraie și alți mici afluenți ai acestuia: Cornet, Izvodea și Haiduca.



Clima pe teritoriul comunei este sub influența climatului montan, ce se caracterizează printr-un climat mediteranean, cu nuanțe aride. Verile nu sunt foarte călduroase datorită maselor și curenților de aer. Iernile sunt reci, cu strat de zăpadă stabil și continuu, cu risc de producere a inundațiilor odată cu topirea acestora iarna dar și a ploilor de vară.

Uniformitatea reliefului face ca trăsăturile de bază ale climei să fie foarte puțin modificate pe cuprinsul comunei.

Solul e deteriorate și de faptul că întregul masiv Poiana Ruscăi este construit din șisturi cristaline, în care de multe ori se înâlnesc infuzii granitice, grenodioritice și pe alocuri calcaroase, ce prezinta atracții deosebite.



Masivul muntos, în întregul sau cât și în împrejurimile imediate a localității, ascunde în subsol numeroase bogății: fier mangan, aur, plumb, zinc, marmură, calcar, dolomite, etc

Pe teritoriul comunei Nădrag elementele de vegetație sunt elementele tipice de munte.

Flora și fauna: se întâlnesc elemente aparținând celor mai variate domenii floristice ca de pildă: elemente specifice Europei centrale (pădurile de fag), Europei răsăritene (stepele cu graminee), cele mediteranene (castanul comestibil, liliacul sălbatic) elemente din ținuturile sub carpatice (coniferele – molidul în special) precum și elemente din ținuturile Peninsulei Balcanice, câteva specii de stejari, cerul, garnita.

Zona pădurii se subîmparte astfel pe verticală în trei subzone: subzona stejarului, subzona fagului, subzona coniferelor.



Aceste păduri sunt populate cu o serie de specii de animale ca: vulpea, lupul, mistrețul, veverița, pisica sălbatică, căprioara, jderul și altele. Dintre păsările prezentate în preajma Nădragului amintim: ciocănitoarea, cucul, gaița, pițigoiul, vulturi, cocoșul de munte, cocoșul de mesteacăn etc.

În padurile nădragene, în vecinatate cu pădurile Ruschitei și Obrejei, s-au semnalat câteva familii de cerbi carpatini, iar în Padeș câteva exemplare de urși, trecuți în aceste teritorii din pădurile Hațegului și ale Hunedoarei.



2.4 Date administrativ teritoriale

Conform datelor furnizate prin fișa unității administrativ teritoriale

Suprafața teritoriu administrativ		total	ha	13.250
Suprafața teritoriu extravilan		total	ha	13.026
din care:	păduri		ha	12.290
	ape		ha	736
	Căi de comunicații, echipamente		ha	
	Neproductiv, degradat		ha	
Suprafață teritoriu intravilan		total	ha	224
Din care pe localități și trupuri:	Nădrag		ha	175
	Crivina		ha	49

2.5 Cadrul demografic

2.5.1 Evoluția demografică a comunei Nădrag conform statisticilor oficiale:

Anul		2002	2011
Locuitori		2.928	2836

În baza recensământului oficial al populației din anul 2011 comuna Nădrag avea o populație de 2.836 locuitori, în scădere față de anul 2002, împărțiți pe categorii de vârstă și gen, religie și etnie după cum urmează:



- *Structura populației pe grupe de vârstă și categoria de gen*

JUDEȚUL Timiș	COMUNA NĂDRAG	POPULAȚIA STABILĂ	GRUPA DE VARSTĂ																		
			TOTAL	Sub 5 ani	5 - 9 ani	10 - 14 ani	15 - 19 ani	20 - 24 ani	25 - 29 ani	30 - 34 ani	35 - 39 ani	40 - 44 ani	45 - 49 ani	50 - 54 ani	55 - 59 ani	60 - 64 ani	65 - 69 ani	70 - 74 ani	75-79 ani	80-84 ani	85 ani și peste
		Ambele sexe	2836	112	146	140	162	209	166	200	211	270	180	217	194	186	135	168	83	39	28
		Masculin	1407	62	71	66	84	117	85	107	108	135	105	113	91	79	60	74	38	12	10
		Feminin	1429	50	75	74	68	92	81	93	103	135	75	104	103	107	85	94	45	27	18

Sursa INS Tab3. Populația stabilă pe sexe și grupe de vârstă – județe, municipii, orașe, comune

- *Structura populației după categorii de gen și stare civilă*

POPULAȚIA STABILĂ PE SEXE ȘI STARE CIVILĂ

JUDEȚUL TIMIȘ	COMUNA NĂDRAG	POPULAȚIA STABILĂ	STAREA CIVILĂ LEGALĂ				Starea civilă de fapt Persoane care traiesc în uniune consensuală	
			Necasătorit(a)	Casătorit(a)	Vaduv(a)	Divortat(a)		
		Ambele sexe	2836	1057	1327	289	162	156
		Masculin	1407	618	661	49	79	78
		Feminin	1429	439	666	240	83	78

Sursa INS Tab5. Populația stabilă pe sexe și stare civilă – județe, municipii, orașe, comune

- *Structura populației după apartenența de religie*

POPULAȚIA STABILĂ DUPĂ RELIGIE

JUDEȚUL TIMIȘ	POPULAȚIA STABILĂ	RELIGIA								
		Ortodoxă	Romano catolică	Reformată	Penticostală	Greco-catolică	Baptista	Adventista de ziua a saptea	Crestina după Evanghelie	Informație nedisponibilă
	Numar	2180	368	17	42	5	75	7	50	86

Sursa Tab13. Populația stabilă după religie – județe, municipii, orașe, comune



- *Structura populației după limba maternă*

POPULATIA STABILA DUPA LIMBA MATERNA

JUDETUL TIMIȘ COMUNA NĂDRAG	POPULATIA STABILA TOTAL	LIMBA MATERNA				
		Română	Maghiara	Germana	Ucraineana	Informatie indisponibila
Numar	2836	2604	66	14	63	86

Sursa Tab10. Populația stabilă după limba maternă – județe, municipii, orașe, comune

- *Structura populației după structura de etnie*

JUDETUL TIMIȘ COMUNA NĂDRAG	POPULATIA STABILA TOTAL	ETNIA				Informatie nedisponibila
		Romani	Maghiari	Ucrainieni	Germani	
Numar	2836	2547	74	27	94	86

Sursa INS Tab8. Populația stabilă după etnie – județe, municipii, orașe, comune

- *Distribuirea populației pe cele 2 sate ale comunei*

JUDETUL TIMIȘ COMUNA NĂDRAG	NUMAR LOCUITORI / SATE		
	POPULATIA STABILA COMUNA NĂDRAG TOTAL	Numar locuitori	In % fata de total
NĂDRAG	2836	2548	89,84 %
CRIVINA		288	10,15 %

Sursa www.recensamantromania.ro.rpl_2011_populatia-pe-categorii-de-localitati



2.5.2 Calitatea locuirii - număr total al construcțiilor este de **1274** din care gospodării private și clădiri administrative, având un indice de locuire ale acestora de 3,76 persoane/ locuință.

- *Distribuirea gospodăriilor și clădirilor locuite*

JUDETUL TIMIȘ COMUNA NĂDRAG	GOSPODĂRII / CLĂDIRI			
	Numar gospodarii populatie	Numar mediu de persoane pe o gospodarie	Numar cladiri	Numar cladiri / locuinte
Numar	1048	2,63	556	556

Sursa INS Tab2. Populație, gospodării, clădiri_RPL 2011 – localități

- *Distribuirea formelor de proprietate*

LOCUINȚE ȘI FORME DE PROPRIETATE

JUDETUL TIMIȘ COMUNA NĂDRAG	LOCUINȚE / FORME DE PROPRIETATE			
	Locuinte private		Cladiri culte religioase	
Locuinte conventionale	Numar	In % fata de total	Numar	In % fata de total
1030	1076	85,3	3	0,2

Sursa INS Tab10. Locuințe – forme de proprietate_RPL 2011 – localități



- *Distribuirea față de calitatea locurii (racordare la utilități)*

LOCUINTE / DOTARE CU INSTALATII													
JUDETUL TIMIȘ	Locuinte conventionale	Beneficiaza de apa potabila in locuinte		Beneficiaza de sistem de canalizare in locuinte		Beneficiaza de energie electrica in locuinte		Beneficiaza de incalzire centrala in locuinte		Beneficiaza de bucatarie in locuinta		Beneficiaza de grup sanitar in locuinta	
COMUNA NĂDRAG		Numar	Numar	In % fata de total	Numar	In % fata de total	Numar	In % fata de total	Numar	In % fata de total	Numar	In % fata de total	Numar
	1262	1148	91,0	1148	91,0	1252	99,2	284	22,5	1221	96,8	1001	79,3

Sursa Tab12. Locuințe – dotare cu instalații_RPL 2011 – localități

2.6 Educația, sănătatea și asistența socială

Educația.

În comuna Nădrag funcționează sub conducerea Inspectoratul Școlar Județean Timiș - Școala Gimnazială Traian Grozăvescu, la care sunt arondate unități de învățământ și în care predau 28 de cadre didactice.

- 2 școli - Școala Generală cu învățământ gimnazial clasele I-VIII sat Nădrag
 - Școala Generală cu învățământ gimnazial – I-IV sat Crivina
- Liceul cu clasele IX- XII
- 2 grădinițe din care: - cu program normal (Grădinița Nădrag având 3 grupe de copii și Grădinița Crivina având o singura grupă) , în acestea lucrând un număr de 4 cadre didactice

Ambele școli sunt racordate la rețeaua de apă și canalizare, încălzirea acestora se face de la centrală pe combustibil solid, lemn.





În tabelul următor va prezentăm nivelul educației privind populația stabilă

POPULAȚIA STABILĂ DE 10 ANI ȘI PESTE PE SEXE, DUPĂ NIVELUL DE EDUCAȚIE

JUDEȚUL TIMIȘ COMUNA NADRAG SEXE	POPULAȚIA STABILĂ DE 10 ANI ȘI PESTE TOTAL	NIVELUL INSTITUTIEI DE ÎNVĂȚĂMANT ABSOLVITE									
		Superior din care:			Post- liceal și de maistri	Secundar Superior				Fara scoala absolvita din care:	
		Total	Universitar de licenta	Total		Liceal	Profesional și de ucenici	Inferior (gimnazial)	Primar	Total	Persoane analfabete
Ambele sexe	2578	155	142	105	2010	806	394	810	280	28	6
Masculin	1274	85	78	74	998	409	275	314	108	9	3
Feminin	1304	70	64	31	1012	397	119	496	172	19	3

Sursa INS Tab16. Populația stabilă de 10 ani și peste pe sexe, după nivelul de educație – județe, municipii, orașe, comune

Sănătatea.

La nivelul comunei Nădrag funcționează:

- două cabinete medicale care deservesc populația întregii comune, unde își desfășoară activitatea doi medici de familie și un asistent
- o singură farmacie deservește întreaga comună
- există două cabinete stomatologice
- nu există cabinet sanitar- veterinar

Asistența socială

În comuna Nădrag nu funcționează nici un adăpost pentru persoane vârstnice, nici un serviciu de incluziune socială sau vreun centru de plasament al Direcției Județene pentru Protecția Copilului.

2.7 Cultură:

- Se regăsesc 3 unități de cultură – o bibliotecă comunală și 3 cămine culturale care găzduiesc evenimentele locale: nunți, spectacole, baluri, șezători.

- număr unități de cult (biserici, mănăstiri, case de rugăciuni)

– 7 biserici

- nu există mănăstiri



➤ Biserica Romano Catolică din Nădrag



➤ Biserica Ortodoxă din Nădrag





➤ Biserica Baptistă din Nădrag



➤ Biserica lui Dumnezeu Apostolica Penticostala din Nădrag





➤ Biserica Creștină din Nădrag



➤ Biserica Ortodoxă Crivina





➤ Biserica Baptistă Betel din Crivina



2.8 Activități specifice zonei:

- agricultura (nivel scăzut)
- creșterea animalelor (bovine, ovine, porcine, animale de curte)
- servicii și unități de comerț cu amănuntul: unități private
- Construire drumuri si autostrazi
- Exploatare forestieră
- Prelucrarea lemnului
- Construcți metalice
- Producție încălțăminte



2.9 Obiective turistice și de agrement:

➤ Parcul Taberei Cornetu

Situată într-o poiană pitorească a râului Cornetu, tabăra poate fi accesată auto, prin intermediul DJ 681, din localitatea Nădrag pe o distanță de 2 km.

Unicitatea acestei tabere constă în parcul adiacent, construit ca și forma de distracție pentru cei cazați aici, dar și pentru public este faptul că este un loc de escaladat, care pe lângă obișnuitele podețe și scări, cuprinde și caroserii de autobuze.





➤ **Terenurile de sport (zone de agrement și activități sportive) și sala de sport**





- **Parcul central și zona scenă (locul de desfășurare a evenimentele culturale locale)**





➤ Parc aventura Nădrag

Zona de aventură amenajată pe raza localității Nădrag cuprinde 6 trasee, cu 64 de elemente suspendate, iar pe fiecare dintre rutele amenajate, turiștii se vor putea da cu tiroliana, iar în total, parcul se întinde pe o suprafață de 1,5 hectare.

Finanțat din fonduri proprii, parcul poate primi aproximativ 200 de vizitatori pe zi, ceea ce poate aduce un plus turistic zonei dar mai ales localității.



Traseele propuse sunt accesibile pentru mai multe categorii de vârstă, astfel aici pot veni turiști dar și părinți cu copii, oferindu-le micuților momente de uimire, îndemânare și adrenalină.

În prezent executivul primăriei caută soluții să delege serviciul de administrare al acestui parc, pentru a avea un management profesionist și eficient.



➤ **Trasee montane spre Vf. Padeș**

Vârful Padeș (cunoscut sub denumirea de **Vârful Padeșu**), cu o altitudine de **1.382 m**, este cel mai înalt vârf din Munții Poiana Ruscă. Din punct de vedere administrativ se găsește pe teritoriul județului Timiș, în limitele comunei Nădrag.

O zonă frumoasă, cu trasee marcate, care te conduc spre drumeții montane unde se regăsesc peisaje de neuitat.

De asemenea este o zonă bună pentru activități de cicloturism.





3. ANALIZA SWOT PE DOMENII

Analiza SWOT (puncte tari, puncte slabe, oportunități și amenințări) reflectă capacitatea mediului intern al autorităților de a răspunde factorilor externi, în sensul fructificării oportunităților și diminuării amenințărilor.

Denumirea reprezintă un acronim provenit din limba engleză, însemnând : **Strengths** (Forte, Puncte tari), **Weaknesses** (Slăbiciuni, Puncte slabe), **Opportunities** (Oportunități, Sanse) și **Threats** (amenințări).

- **Punctele tari** reprezintă caracteristicile și avantajele pe care comuna le realizează cel mai bine.
- **Punctele slabe** ale comunei sunt caracteristici ale acesteia care îi determină un nivel de performanțe inferior
- **Oportunitățile** reprezintă factori de mediu externi pozitivi pentru comună, sanse oferite de mediul comunei, pentru a-și stabili o nouă strategie sau a-și reconsidera strategia existentă, în scopul exploatarea profitabilă a oportunităților apărute. Oportunitățile există pentru fiecare comună sau sat și trebuie identificate pentru a se stabili la timp strategia necesară fructificării lor sau pot fi create, pe baza unor rezultate spectaculoase ale activităților de cercetare, dezvoltare, adică a unor inovări de anvergură care pot genera chiar noi industrii sau domenii adiționale pentru producția și comercializarea de bunuri și servicii.
- **Amenințările** sunt factori de mediu externi negativi, situații sau evenimente care pot afecta nefavorabil, în măsura semnificativă, capacitatea comunei de a-și realiza integral obiectivele stabilite, determinând reducerea performanțelor economico-financiare.

Pentru a evidenția punctele tari, punctele slabe, oportunitățile și amenințările comunei Nădrag, s-a efectuat **Analiza SWOT** pentru toate componentele situației actuale : *Economie și dezvoltare rurală, Agricultură, Infrastructură și utilități, Mediu, Turism, Cultură și tradiții, Educație și sport, Serviciile comunitare, sistemul Social și sanitar și Resursele umane și administrația locală.*



3.1 Economie și dezvoltare rurală

Puncte tari Economie și dezvoltare rurală	Puncte slabe Economie și dezvoltare rurală
<ul style="list-style-type: none">➤ Potențial crescut în vederea extinderii investițiilor în domeniile economice: exploatare forestieră și prelucrarea lemnului, construcții drumuri și autostrăzi, construcții metalice și producție încălțăminte;➤ Existența unor suprafețe importante de pădure (12.290 ha);➤ Efective importante de bovine (70), porcine (220), ovine (135) și păsări (4000);➤ Comuna este străbătută de la Nord spre Sud de DJ 681 prin satul Crivina;➤ La nivel local sunt 2 ferme agricole (câte o fermă în fiecare sat) și 2 ferme zootehnice (câte o fermă în fiecare sat);➤ În comună există 8 investitori privați cu profile de investiții în exploatare forestieră și prelucrarea lemnului, construcții drumuri și autostrăzi, construcții metalice și producție încălțăminte;➤ Munții Poiana Ruscă (Nădrag, Tomești, Fârdea) turismul reprezintă o oportunitate în apariția și dezvoltarea IMM-urilor cu activități turistice.	<ul style="list-style-type: none">➤ Terenurile arabile cu solurile favorabile agriculturii ocupă o suprafață mică (210 ha);➤ Lipsa unităților de cazare;➤ Migrația populației active în orașele mari și în străinătate;➤ Slaba valorificare a potențialului turistic;➤ Puterea de cumpărare cu potențial redus;➤ Investiții reduse în procesul de capacitate a resurselor umane locale.➤ Inexistența unui sistem stimulatoriu pentru înființarea IMM-urilor în ramurile economice deficitare;➤ Gama redusă a serviciilor bancare pentru IMM-urile aflate în afara comunei;➤ Scăderea producțiilor medii la aproape toate culturile;➤ Management de calitate slabă și pregătirea antreprenorială scăzută;➤ Ponderea redusă a sectoarelor industriale cu tehnologii noi în domeniul de vârf;
Oportunități Economie și dezvoltare rurală	Amenințări Economie și dezvoltare rurală
<ul style="list-style-type: none">➤ Prezența în apropiere a unor poli de atracție urbană – Lugoj, Faget, Timișoara, cu impact pozitiv asupra schimburilor comunității locale cu	<ul style="list-style-type: none">➤ Lipsa dezvoltării unui program menit să dezvolte/atragă investiții locale;➤ Lipsa încurajării investițiilor



<p>exteriorul (marfuri, educatie, locuri de munca);</p> <ul style="list-style-type: none">➤ Sprijinirea actorilor locali pentru accesarea fondurilor externe nerambursabile;➤ Promovarea produselor locale tradiționale;➤ Dezvoltarea parteneriatelor public private;➤ Amenajarea unor baze piscicole, atât pentru pescuitul de agrement cât și pentru cel industrial;➤ Încurajarea apariției și dezvoltării IMM-urilor cu activități turistice;➤ Dezvoltarea de relații de parteneriat economic și administrativ cu unități teritoriale din țară și străinătate.	<p>/antreprenorilor tineri în vederea creării de noi locuri de muncă;</p> <ul style="list-style-type: none">➤ Costuri mari de conformare a agenților economici la standardele de mediu; Proceduri dificile de obținere a avizelor (de ex. mediu) de către societățile comerciale;➤ Capacitate redusă a gospodăriilor țărănești și a fermelor de a concura cu produsele comunitare;➤ Continuarea exodului forței de muncă;
--	---



3.2 Agricultura

Puncte tari Agricultura	Puncte slabe Agricultura
<ul style="list-style-type: none">➤ Un număr semnificativ de efective mecanizate, în speță 25 de tractoare;➤ Existența unor suprafețe importante de pădure (12.290 ha);➤ Efective de bovine (70), porcine (220), ovine (135) și păsări (4000);➤ Localitatea Nădrag se situează în zona forestiera a județului Timiș;➤ Bune resurse de subsol - resurse mineralifere;➤ Condiții geografice (climatice, hidro-geologice, pedologice) favorabile.	<ul style="list-style-type: none">➤ Terenurile arabile cu solurile favorabile agriculturii ocupă o suprafață mică (210 ha);➤ Inexistența unor entități de producție legumicole și piscicole;➤ Ponderea suprafețelor agricole scăzută, respective, pășuni (140 ha) și fânețe (273 ha);➤ Lipsa lanțului producție – colectare - procesare-distribuție în agricultura.➤ Utilizarea parțială a terenurilor agricole;➤ Lipsa serelor în vederea îmbunătățirii domeniului legumicol.
Oportunități Agricultura	Amenințări Agricultura
<ul style="list-style-type: none">➤ Aderarea sau înființarea de asociații agricole comune;➤ Având un potențial piscicol semnificativ dezvoltarea acestui domeniu prin intervenții specifice - accesarea fondurilor nerambursabile;➤ Dezvoltarea agriculturii prin intervenții specifice - accesarea fondurilor nerambursabile în domeniul agriculturii în vederea modernizării efectivelor mecanizate.	<ul style="list-style-type: none">➤ Lipsa informării asupra beneficiilor rezultate din asocierea potențialilor investitori în agricultură;➤ Lipsa unui plan concret de investiții în domeniul agricol;➤ Scăderea bonității terenurilor agricole în cazul în care nu sunt utilizate rațional și durabil;➤ Capacitate redusă a gospodăriilor țărănești și a fermelor de a concura cu produsele comunitare; Disfuncționalități ale pieței funciare și de arendare.



3.3 Infrastructură și utilități

Puncte tari Infrastructură și utilități	Puncte slabe Infrastructură și utilități
<ul style="list-style-type: none">➤ Comuna este străbătută de la Nord spre Sud de DJ 681 prin satul Crivina;➤ Comuna se află la distanță relativ mică (100 km rutier) de reședința de județ;➤ Localitatea este străbătută de 18,6 km de drum în totalitate modernizat;➤ Sistem de alimentare cu apă în ambele sate;➤ Sistem de canalizare în satul Nădrag;➤ Sistem de gaze naturale în satul Nădrag;➤ Sistem de iluminat public stradal existent în ambele sate (cca. 600 de lămpi funcționale dintre care 200 modernizate cu sistem de iluminat pe led);➤ Finanțare pentru modernizare iluminat public accesată prin PNDL;➤ Serviciu de salubritate propriu în coproprietate cu alte 3 comune învecinate;➤ Serviciu propriu de deservire a populației cu apă potabilă și canalizare;➤ Beneficiază de utilaj de vitanjare și mașină de pompieri.	<ul style="list-style-type: none">➤ Lipsă sistem de canalizare în satul Crivina;➤ Lipsă sistem de gaze naturale în satul Crivina;➤ Sistem de iluminat public stradal nemodernizat în proporție de 66 %;➤ Lipsă sistem de transport în comun;➤ Creșterea prețurilor la terenuri atât cu destinație locuințe cât și cu destinație investiții în afaceri.
Oportunități Infrastructură și utilități	Amenințări Infrastructură și utilități
<ul style="list-style-type: none">➤ Modernizarea integrală a iluminatului public prin programe de finanțare multianuală sau credit furnizor;➤ Implementarea programelor guvernamentale de susținere a unor investiții în domeniul extinderii rețelelor de canalizare și epurare a apelor uzată;➤ Încheierea unui parteneriat public-privat în vederea introducerii sistemului de transport în comun.	<ul style="list-style-type: none">➤ Creșterea costurilor de mentenanță a infrastructurii de iluminat public stradal;➤ Neutilizarea de către comună a resurselor financiare disponibile prin programe ale Uniunii Europene.



3.4 Mediu

Puncte tari Mediu	Puncte slabe Mediu
<ul style="list-style-type: none">➤ Existența unui serviciu de salubritate propriu în coproprietate cu alte 3 comune învecinate;➤ Existența a două parcuri (zone verzi și de agrement) în satul Nădrag;➤ Calitatea factorilor de mediu este bună și nu se înregistrează depășiri ale limitelor de siguranță;➤ Prezența solurilor cu fertilitate mare, favorabile culturilor agricole;➤ Apa potabilă de bună calitate în subteran.	<ul style="list-style-type: none">➤ Inexistența unei rețele de canalizare în satul Crivina;➤ Manifestarea unor fenomene climatice extreme, precum inundațiile și alunecările de teren;➤ Indice scăzut de zona verde/locuitor;➤ Inexistența unui sistem de monitorizare adecvat pentru a utiliza informațiile legate de mediu.
Oportunități Mediu	Amenințări Mediu
<ul style="list-style-type: none">➤ Accesarea de fonduri externe în vederea creșterii calității mediului înconjurător;➤ Extinderea colaborării și implicarea ONG-urilor și a școlilor în programe comune de educație ecologică;➤ Existența programelor guvernamentale de susținere a unor investiții în domeniul extinderii rețelelor de canalizare;➤ Oportunități de finanțare pentru proiectele care prevăd utilizarea de surse regenerabile de energie;➤ Disponibilitatea fondurilor europene pentru finanțare de proiecte menite să protejeze și să valorifice capitalul natural;	<ul style="list-style-type: none">➤ Creșterea poluării având în vedere lipsa sistemului public de canalizare în satul Crivina;➤ Manifestarea unor fenomene climatice extreme cu consecințe negative asupra unor activități economice;➤ Producerea unor hazarde naturale precum inundații;➤ Neimplicarea populației în privința colectării selective și a reciclării deșeurilor.



3.5 Turism, cultură și tradiții

Puncte tari Turism, cultură și tradiții	Puncte slabe Turism, cultură și tradiții
<ul style="list-style-type: none">➤ Existența Vârfului Padeș cu potențial de domeniu schiabil;➤ Existența parcului de aventură în zona Poiana Negri;➤ Existența marcajelor turistice Nădrag-Tincova și Fîrdea-Cabana Căpriorul;➤ Existența a trei biserici creștine în ambele sate din comună;➤ Existența unei biblioteci locale;➤ Existența sărbătorii locale Zilele Padeșului în perioada iulie-august;➤ Existența unei scene amenajate pentru organizarea evenimentelor cultural-artistice;➤ Tradiții locale păstrate cu ocazia sărbătorilor de iarnă.	<ul style="list-style-type: none">➤ Lipsa promovării parcului de aventură din zona Poiana Negri;➤ Lipsa unei promovări susținute a obiceiurilor și tradițiilor locale;➤ Lipsă unități de cazare în comună;➤ Au în proprietate instrumente musicale însă fără resurse umane;➤ Lipsa informațiilor și a hărților turistice;➤ Lipsa unui sistem de indicatoare turistice rutiere.
Oportunități Turism, cultură și tradiții	Amenințări Turism, cultură și tradiții
<ul style="list-style-type: none">➤ Creșterea numărului de turiști datorită existenței parcului de aventură în zona Poiana Negri;➤ Amenajarea unei pârtii de schi pe Vârful Padeș;➤ Oportunități investiționale în zonele montane, acoperite de păduri, se pot amenaja centre de vânatoare, trasee forestiere, circuite sportive, tabere, pensiuni;➤ Existența fondurilor structurale ale UE pentru promovarea turismului;➤ Participarea la evenimente și târguri de turism pentru promovarea zonei;➤ Promovarea obiceiurilor și tradițiilor locale prin intermediul internetului și televiziunilor județene;➤ Promovarea bibliotecii locale și a volumelor existente în proprietatea acesteia;	<ul style="list-style-type: none">➤ Deteriorarea zonelor de turism Poiana Negri și Vârful Padeș;➤ Concurența zonelor cu potențial turistic bine dezvoltat și valorificat atât din județul Timiș cât și din județele limitrofe.



3.6 Educație și sport

Puncte tari Educație și sport	Puncte slabe Educație și sport
<ul style="list-style-type: none">➤ Existența a două grădinițe cu program normal în comună, cu un număr de 49 de preșcolari în 4 grupe;➤ Clădirile unde funcționează cele două grădinițe beneficiază de sistem de încălzire pe lemne;➤ Clădirile unde funcționează cele două unități de învățământ beneficiază de sistem de sistem de canalizare;➤ Clădirile unde funcționează cele două grădinițe beneficiază de sistem de apa potabilă;➤ Clădirile unde funcționează cele două grădinițe beneficiază de grupuri sanitare;➤ Existența a trei unități de învățământ gimnazial în cele două sate ale comunei cu un număr de 200 elevi;➤ Clădirile unde funcționează cele două unități de învățământ beneficiază de sistem de încălzire pe lemne;➤ Clădirile unde funcționează cele două unități de învățământ beneficiază de sistem de canalizare;➤ Clădirile unde funcționează cele două unități de învățământ beneficiază de sistem de apă potabilă;➤ Clădirile unde funcționează cele două unități de învățământ beneficiază de grupuri sanitare;➤ Existența unei unități de învățământ	<ul style="list-style-type: none">➤ Nicio clădire unde funcționează unitățile de învățământ nu beneficiază de rețea de gaze naturale;➤ Clădirile unde funcționează instituțiile de învățământ preșcolar și gimnazial necesită reabilitări interioare și exterioare (acoperiș și izolație termică);➤ Lipsa unui program after school public în comună;➤ Rata abandonului școlar relativ crescută 2,5 %;➤ Oferta de recalificare/reconversie profesională este slab dezvoltată, neexistând concurență între ofertanții de cursuri de formare;➤ Lipsa unei grădinițe cu program prelungit;



<p>liceal în satul Nădrag – grădiniță – clasele XII;</p> <ul style="list-style-type: none">➤ Școlile beneficiază de microbuse școlare;➤ Numar potrivit de personal didactic (32 cadre didactice);➤ Existența unei fundații care administrează o creșă;➤ Existența unei fundații care administrează un centru After School;➤ Existența unui teren și a unei săli de sport în comună;	
<p>Oportunități Educație și sport</p>	<p>Amenințări Educație și sport</p>
<ul style="list-style-type: none">➤ Accesare fonduri externe în vederea reabilitării instituțiilor de învățământ din comună;➤ Accesarea de proiecte socio-educative în vederea dotării școlilor cu mobilier necesar;➤ Accesarea de proiecte sociale în vederea dotării școlilor cu dotari de echipamente specifice;➤ Amenajarea celor 2 clădiri existente în zonă cu destinație de tabără de tineret;➤ Promovarea bibliotecii locale și a volumelor existente în proprietatea acesteia;	<ul style="list-style-type: none">➤ Scăderea calității învățământului public de la nivel local din cauza lipsei investițiilor în unitățile de învățământ;➤ Pe fondul scăderii natalității și al îmbătrânirii populației, scade continuu numărul de elevi;➤ Scăderea interesului adolescenților față de studiile universitare, față de școală în general;



3.7 Serviciile comunitare, sistemul social și sanitar

Puncte tari Sistemul social și sanitar	Puncte slabe Sistemul social și sanitar
<ul style="list-style-type: none">➤ Existența a 2 cămine culturale în comună;➤ Existența a 2 dispensare medicale în satul Nădrag;➤ Existența unui număr de trei cadre medicale în satul Nădrag (2 medici de familie și 1 asistent medical);➤ Existența unei farmaci în satul Nădrag;➤ Existența unui număr de 2 cabinete stomatologice în satul Nădrag;➤ Existența unei creșe în satul Nădrag.	<ul style="list-style-type: none">➤ Număr relativ mare de asistați social;➤ Lipsa unui dispensar medical în satul Crivina;➤ Lipsa cadrelor medicale în satul Crivina;➤ Lipsa unei farmaci în satul Crivina;➤ Lipsa unui cabinet veterinar în comună;➤ Servicii insuficient diversificate pentru diferite categorii de persoane defavorizate;➤ Insuficienta preocupare pentru procurarea de fonduri extrabugetare.
Oportunități Sistemul social și sanitar	Amenințări Sistemul social și sanitar
<ul style="list-style-type: none">➤ Angajarea unor mediatori sanitari remunerați de Ministerul Sănătății;➤ Identificarea unor programe de calificare profesională adaptate nevoilor pieței muncii din zonă;➤ Continuarea procesului de modernizare și re tehnologizarea a unităților de profil existente;➤ Încurajarea parteneriatelor public – privat în vederea înființării de servicii alternative.	<ul style="list-style-type: none">➤ Încurajarea inactivității economice prin încadrarea unui număr mare de asistați social;➤ Creșterea numărului de persoane analfabete din cauza lipsei programelor de tip a doua șansă;➤ Accesul deficitar la sistemul de sănătate având în vedere lipsa unor unități medicale în satul Crivina.



3.8 Resursele umane și administrația locală

Puncte tari Resursele umane și administrația locală	Puncte slabe Resursele umane și administrația locală
<ul style="list-style-type: none">➤ Număr mare de persoane cu studii liceale și profesionale (1200 persoane) raportat la numărul total al locuitorilor comunei;➤ Grad ridicat de toleranță, nivel redus de conflicte sociale între cetățeni;➤ Număr scăzut de persoane analfabete (6 persoane);➤ Experiența personalului din aparatul executiv al primăriei.	<ul style="list-style-type: none">➤ Fenomenul demografic în scădere 2928 în anul 2002 în comparație cu 2836 în anul 2011;➤ Număr mare de asistați social raportat la numărul populației apte de muncă;➤ Număr mare de persoane peste 60 de ani (639 persoane);➤ Migrația populației calificate în țările member UE pentru obținerea unui câștig salarial mai bun.
Oportunități Resursele umane și administrația locală	Amenințări Resursele umane și administrația locală
<ul style="list-style-type: none">➤ Identificarea unor programe de calificare profesională pentru aparatul administrativ, adaptate nevoilor pieței muncii din zonă;➤ Specializarea aparatului executiv prin cursuri specifice domeniilor de interes cu privire la legislația și dezvoltarea europeană;➤ Angajarea unor medieri sanitari remunerați de Ministerul Sănătății;	<ul style="list-style-type: none">➤ Emigrarea forței de muncă calificate;➤ Reducerea ponderii populației active;➤ Îmbătrânirea populației comunei în urma scăderii numărului de nașteri și plecării tinerilor în căutarea unei piețe a muncii active și moderne;



4. MODEL DE MANAGEMENT AL IMPLEMENTĂRII STRATEGIEI

Pentru fundamentarea unui model de management strategic, fezabil și generator de efecte economice substanțiale, este necesară cunoașterea și luarea în considerare a unui set de elemente esențiale care se constituie în premise ale modelului de management strategic.

Procesul complex de elaborare și aplicare a modelului de management strategic, nu trebuie să fie o acțiune izolată, de etapă, ci un demers continuu, generat de câteva elemente majore precum :

- evoluțiile socio-culturale și organizaționale care au inclus mutații semnificative la nivelul caracteristicilor sale dimensionale și functionale, noi atitudini, valori și comportamente, noi exigențe în raport cu participare la actul decizional
- accentuarea complexității și imprevizibilității mediului înconjurător și necesitatea creșterii adaptabilității la schimbare

Modelul de management strategic trebuie să ia forma unui flux de acțiuni, unele planificate, altele reactive, care răspund elementelor neprevăzute.

Procesul de construire a unui management orientat spre rezultate este complex, dar este singurul în măsură să asigure cerințele de calitate profesională ale funcției instituțiilor publice.

Unul dintre aspectele cele mai importante în cadrul managementului strategic este cel al diferenței dintre strategiile focalizate pe acțiune și cele focalizate asupra rezultatelor.

Identificarea oportunității a rezultatelor dar și a riscurilor ce pot apărea în urma managementului sunt importante în faza analizei derulării acțiunilor propuse.

Managementul focalizat pe rezultate are la baza câteva principii:

- se pornește de la identificarea problemelor grupului țintă
- obiectivele se stabilesc pe trei nivele independente între ele
- pe fiecare nivel al obiectivelor se evaluează riscuri
- riscurile cuantificate influențează derularea strategiei



- pentru fiecare rezultat se stabilesc indicatori de evaluare
- se iau în vedere două perspective :
 - resursele (umane, materiale, timp)
 - problemele imediate ce trebuiesc rezolvate

Managementul focalizat asupra rezultatelor are la baza principiile de eficiență în utilizarea resurselor:

- trebuiesc analizate (în modul profesional) riscurile care pot determina pierderea resurselor prin estimarea greșită a strategiei de acțiune sau prin stabilirea eronată a obiectivelor.
- determinarea riscurilor poate conduce la modificarea și adaptarea strategiei de acțiune.
- riscul va fi cuantificat în valoare procentuală a probabilităților de apariție, acestea pot fi imposibil să se întâmple, posibil să se întâmple sau sigur că se vor întâmpla
- acest mod de organizare solicită flexibilitate în abordare la nivelul construirii echipei interdisciplinare, al managementului timpului și al acțiunii sincrone

Măsurile de dezvoltare locală, pentru recuperarea anilor pierduți, într-un sistem care a gândit altfel economia, libertatea și dezvoltarea, pentru afirmarea în Uniunea Europeană a unei națiuni sănătoase, prospere, educate, libere și demne, trebuiesc privite ca un proces care să contribuie la dezvoltarea economică, locală pentru a participa performant și competitiv pe piața internă dar și pentru a satisface dorința și a împlini năzuința cetățenilor comunității pentru un trai mai bun.

Metodologia de lucru este împărțită în mai multe faze, iar rezultatele reprezintă primul nivel al acestei metodologii.

În prima fază se realizează inițierea parteneriatului local, lansarea metodologiei de lucru, stabilirea și analizarea resurselor de dezvoltare ale zonei de referință, se culeg datele și informațiile relevante pentru întocmirea strategiei.

În faza următoare se efectuează o analiză diagnostic care permite identificarea obiectivului general al dezvoltării zonei și a direcțiilor strategice de dezvoltare în



perspectiva anilor următori. Se vor defini, analiza și stabili obiectivele strategice ale zonei, se formulează măsuri ce vor permite atingerea acestor obiective și scenarii, respectiv a obiectivului general « Dezvoltarea durabilă a comunei Nădrag » - de nivel european, în scopul asigurării prosperității și calității vieții tuturor locuitorilor săi.

Într-o altă fază sunt stabilite indicatorii de evaluare, rezultatele finale preconizate, responsabilitățile și cerințele în cadrul procesului de implementare.

Indicatorii de performanță permit menținerea sub control atent a eficienței implementării și sunt caracterizați prin două dimensiuni :

- dimensiunea calitativă (face referire la unitatea pe care o măsurăm)
- dimensiunea cantitativă (face referire la raportul dintre utilizarea resurselor și gradul în care a fost atins nivelul individual al obiectivelor amintite anterior).

Documentația de verificare este necesară deoarece nu este suficient ca să acționăm așa cum ne-am propus ci trebuie să transferăm această informație astfel încât să poată fi utilizată și în viitor de alte persoane sau instituții. Pentru aceasta, toate documentele care vor fi conexe acestei dezvoltări strategice vor face parte dintr-un cadru monitorizat separat.

Etapele managementului orientat spre rezultate :

1. Identificarea grupului țintă (fie ca e vorba de un individ, familie sau despre o comunitate, principiul de identificare este același)

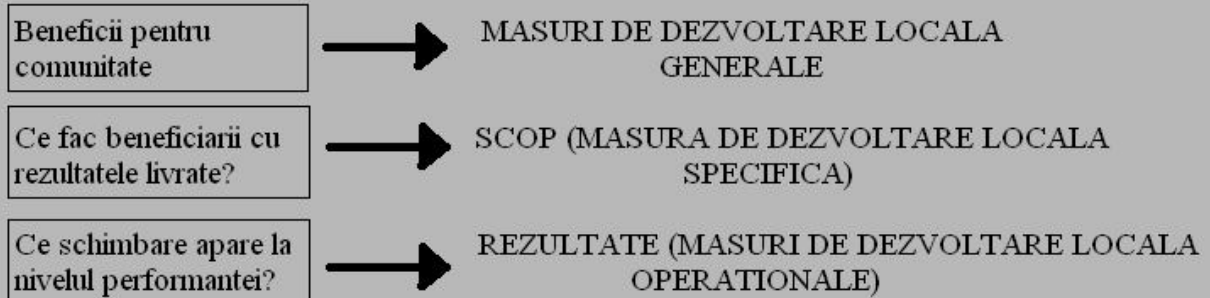
2. Identificarea problemelor cu care se confruntă grupul țintă (pentru a fi eficienți trebuie identificate problemele și nu nevoile):

- problemele sunt definite în termeni de **existență** a ceva nedorit
- nevoile sunt definite în termeni de **neexistență** a ceva dorit

3. Construirea lanțului cauză-efect între problemele identificate (poate fi prevăzut vizual sub formă **arborelui problemelor**)

4. Identificarea celor trei nivele ale obiectivelor

Din **arborele problemelor** prin pozitivare construim arborele obiectivelor apoi în baza evaluării resurselor disponibile stabilim obiectivele începând cu rezultate, scop, obiectiv general.



Rezultatele sunt primul nivel al schimbării, această schimbare apare în timpul derulării strategiei (în contrast cu SCOPUL care este realizat numai când strategia este implementată până la final). Schimbarea trebuie să se refere la aspecte cât mai concrete care pot fi cu ușurință cuantificabile. Definitiv pentru aceasta este faptul că rezultatele nu existau înainte de inițierea acțiunilor.

Rezultatele nu trebuie confundate cu acțiuni sau cu Scopul și Măsurile de dezvoltare locală a Planului. Un criteriu de verificare ar fi faptul că rezultatele trebuie să :

- producă satisfacție beneficiarilor
- pot fi catalogate ca bunuri, produse, servicii, abilități (tot ceea ce poate fi utilizat în viitor spre atingerea scopului)
- totalitatea lor să fie utilizate pentru îndeplinirea Scopului
- să fie în proprietatea beneficiarilor

Al doilea nivel al schimbării este cel al obiectivelor specifice sau al Scopului. Scopul este definit prin întrebarea « Ce fac beneficiarii cu rezultatele ? ».

Răspunsul la această întrebare este scopul strategiei centrate pe rezultate.

Accentul cade de data aceasta pe utilizare și nu pe proprietate. Sistemul se extinde incluzând un număr mai mare de factori. Dacă la nivelul rezultatelor vorbeam de individ acum vorbim de familie sau grup, dar încă nu de comunitate.

Scopul este format în termeni de beneficii pentru grupul țintă. Acesta va fi atins atunci când toate rezultatele sunt obținute și când riscurile exterioare au fost controlate și se află la nivele minime.



Obiectivul General este numai o tendință, o direcție spre care dorim să ne îndreptăm, el nu este niciodată atins prin muncă unei singure organizații sau a unui individ. Acesta definește beneficiile pentru o comunitate și este întotdeauna formulat pe termen lung, în contrast cu Scopul care este definit pe termen mediu și rezultatele care definesc prioritățile pe termen scurt.

În planificare orientată spre rezultate accentul este pus pe stabilirea corectă a celor trei nivele ale obiectivelor precum și a evaluării corecte a riscurilor, acțiunile fiind elaborate numai după ce aspectele amintite anterior sunt clar cunoscute.

Riscurile sunt esențiale în acest tip de management mai ales pentru că resursele nu sunt nelimitate. Evaluarea riscurilor are rolul de a controla riscurile astfel încât să nu fie consumate resurse fără a se obține rezultatele așteptate.

Riscurile se analizează din perspectiva condiționarilor exterioare (unde nu avem control) asupra fiecărui obiectiv pe care l-am înscris în triada celor trei nivele ale obiectivelor, urmând a decide dacă factorul de risc poate fi eliminat printr-o acțiune specifică din cadrul strategiei sau dacă este imposibil de controlat.

În acest caz trebuie să modificăm obiectivul pentru că altfel riscăm să nu îl realizăm cu toate resursele folosite.

Acțiunile pe care decidem să le asociem rezultatelor trebuie să fie simple și să putem monitoriza permanent gradul în care sunt realizate. Atât din perspectiva resurselor cât și a nivelului de reușită.

Pentru fiecare rezultat dorit trebuie pregătite anticipat resursele și stabilite setul de acțiuni necesare. Este însă posibil ca o acțiune să favorizeze obținerea mai multor rezultate, fiecare acțiune trebuie să aibă propriul buget de resurse materiale și umane, dar și de timp.

În permanență strategiile orientate spre rezultate utilizează criteriile SMART de verificare internă astfel încât autocontrolul calității să poată fi angrenat înainte de a iniția implementarea.



5. DIRECTII DE DEZVOLTARE

Existența unei strategii de dezvoltare locală, corelată cu cea de la nivel județean, regional și național, acceptată și recunoscută la toate nivelurile instituționale, reprezintă baza de realizare a cadrului funcțional propice dezvoltării locale, oferind o imagine unitară a ceea ce se dorește a fi dezvoltat sau îmbunătățit în comuna Nădrag.

Strategia de dezvoltare locală a comunei Nădrag, s-a născut din nevoia tot mai acută de centralizare într-un singur document unitar a direcțiilor de acțiune, a obiectivelor de dezvoltare pe termen mediu și lung și de prioritizare a implementării soluțiilor pentru nevoile sociale, economice și de mediu cu care se confruntă comunitatea locală, respectând principiile dezvoltării durabile.

În general, fiecare administrație locală cunoaște problemele cu care se confruntă comunitatea aflată în aria ei de jurisdicție și reușește să le formuleze, cel puțin la nivel declarativ, când este solicitată să o facă. S-a constatat că lipsa unui document care să reflecte viziunea și strategia de dezvoltare a comunei Nădrag, conduce la stagnarea și de multe ori la evoluția economico-socială haotică și încetă a acesteia.

Pentru perioada de finanțare 2017-2020, comuna Nădrag, și-a stabilit un sistem de direcții de dezvoltare și obiective care vor contribui la realizarea obiectivului general al Strategiei.

Obiectivul general al Strategiei de dezvoltare îl constituie dezvoltarea durabilă și echilibrată a comunei Nădrag prin abordarea integrată a aspectelor economice, sociale, culturale și de mediu care va contribui la punerea în valoare, cu eficiență, a potențialului material și uman de care dispune în vederea realizării obiectivului major al fiecărei administrații – dezvoltarea locală și creșterea confortului și siguranței cetățenilor.

Pentru fiecare direcție de dezvoltare au fost stabilite obiective specifice care urmează a fi atinse prin implementarea de proiecte, fructificând la maximum oportunitățile de finanțare disponibile – europene, naționale, județene dar și cele locale, limitate desigur, care sunt la îndemână administrației locale.

În condițiile în care sursele de venit proprii ale comunității sunt limitate și insuficiente, pentru inițierea, susținerea și implementarea unor proiecte de dezvoltare locală, un rol deosebit de important îl are stăruința și priceperea pentru atragerea de finanțări județene, guvernamentale și fonduri comunitare nerambursabile în vederea



asigurării dezvoltării economice și îmbunătățirea condițiilor de viață a locuitorilor comunei Nădrag.

Pornind de la analiza situației existente în comuna Nădrag, reflectată de **Analiza SWOT** pe domenii de dezvoltare strategică, acest studiu își propune crearea cadrului strategic general de dezvoltare locală, prin trasarea principalelor direcții de dezvoltare și identificarea unor acțiuni/proiecte concrete, în vederea eficientizării actului decizional și a aplicării unor politici publice locale adecvate noii perioade de programare financiară, care să genereze creștere economică și noi locuri de muncă, sub principiile dezvoltării durabile.

Bazate pe analiză swot și pentru atingerea obiectivului general, eforturile comunei Nădrag se vor concentra pe următoarele direcții de dezvoltare prioritare:

- | |
|--|
| - Economie și dezvoltare rurală; |
| - Agricultură ; |
| - Infrastructură și utilități ; |
| - Mediu ; |
| - Turism, cultură și tradiții ; |
| - Educație și sport ; |
| - Serviciile comunitare, sistemul social și sanitar ; |
| - Resursele umane și administrația locală ; |



5.1 Economie și dezvoltare locală

OBIECTIVE SPECIFICE:

5.1.1 Sprijinirea actorilor locali pentru accesarea fondurilor externe nerambursabile;
Rezultate așteptate:

- disponibilitatea de a încheia parteneriate publice-private durabile de dezvoltare locală;
- crearea de noi locuri de muncă;

5.1.2 Promovarea produselor alimentare locale, tradiționale;

Rezultate așteptate:

- participarea la evenimente și târguri specifice pentru promovarea produselor alimentare locale, tradiționale;
- promovarea produselor alimentare locale, tradiționale prin intermediul instituțiilor media și a internetului (site-ul primăriei);

5.1.3 Amenajarea unor baze piscicole, atât pentru pescuitul de agrement cât și pentru cel industrial;

Rezultate așteptate:

- creșterea numărului de turiști;
- creșterea veniturilor agenților economici de la nivel local.

5.1.4 Încurajarea apariției și dezvoltării IMM-urilor cu activități turistice;

Rezultate așteptate:

- scăderea procentului de persoane fără loc de muncă;
- creșterea veniturilor UAT din taxe și impozite locale.

5.1.5 Dezvoltarea de relații de parteneriat economic și administrativ cu unități teritoriale din țară și străinătate;

Rezultate așteptate:

- promovarea zonei turistice, din zonă, la nivel internațional;



5.2 Agricultură

OBIECTIVE SPECIFICE:

5.2.1 Aderarea sau înființarea de asociații agricole comune;

Rezultate așteptate:

- înființarea de unități de producție și comercializare a produselor din zonă;
- crearea unor structuri economice, la nivel local, în vederea îmbunătățirii pieței de desfacere a produselor locale.

5.2.2 Dezvoltarea domeniului piscicol prin intervenții specifice - accesarea fondurilor nerambursabile;

Rezultate așteptate:

- investiții de durată în infrastructura locală;
- promovarea zonei prin investiții în domeniul piscicol;

5.2.3 Dezvoltarea agriculturii prin intervenții specifice - accesarea fondurilor nerambursabile în domeniul agriculturii în vederea modernizării echipamentelor mecanizate;

Rezultate așteptate:

- implementarea de tehnici agricole moderne, performante și eficiente (pentru creșterea producției agricole și impilcit a veniturilor agricultorilor);
- înființarea unor centre de consultanță agricolă și crearea unor IMM-uri în mediul rural;
- proiecte de împădurire a suprafețelor degradate;
- reducerea numărului de locuitori care practică agricultură de subsistență;
- sprijinirea fermierilor pentru pregătirea de proiecte finanțate din fonduri externe



Ministerul Agriculturii și Dezvoltării Rurale





5.3 Infrastructură și utilități

OBIECTIVE SPECIFICE:

5.3.1 Modernizarea integrală a iluminatului public prin programe de finanțare multianuală sau credit furnizor;

Rezultate așteptate:

- extinderea și îmbunătățirea rețelei electrice și de iluminat stradal;
- costuri scăzute în ceea ce privește întreținerea și plata utilităților aferente iluminatului stradal.

5.3.2 Implementarea programelor guvernamentale de susținere a unor investiții în domeniul extinderii rețelelor de canalizare și epurare a apelor uzate;

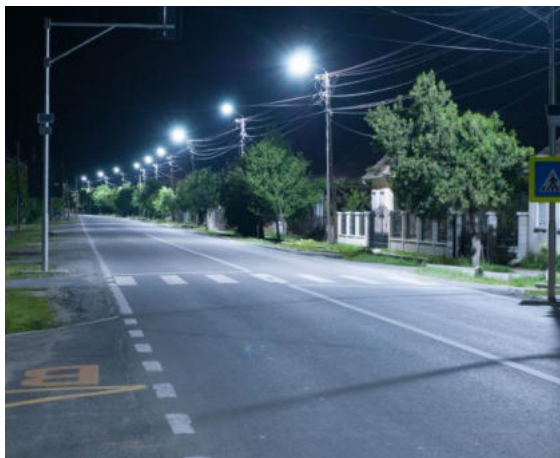
Rezultate așteptate:

- extinderea reabilitării infrastructurii de canalizare;
- îmbunătățirea calității vieții locuitorilor comunei;
- protejarea mediului înconjurător.

5.3.3 Încheierea unui parteneriat public-privat în vederea introducerii sistemului de transport în comun;

Rezultate așteptate:

- creșterea nivelului de acces al locuitorilor spre localitățile limitrofe;
- îmbunătățirea accesului persoanelor la serviciile autorităților publice locale și ale agenților economici.





5.4 Mediu

OBIECTIVE SPECIFICE:

5.4.1 Accesarea de fonduri externe în vederea creșterii calității mediului înconjurător;

Rezultate așteptate:

- colectarea selectivă a deșeurilor menajere și industriale și realizarea de platforme de depozitare sau rampe de transfer, conforme cerințelor și normelor de mediu (stație de transfer deșuri – proiecte derulate prin Consiliul Județean);
- utilizarea resurselor alternative de energie.

5.4.2 Extinderea colaborării și implicarea ONG-urilor și a școlilor în programe comune de educație ecologică;

Rezultate așteptate:

- educarea cetățenilor comunei cu privire la protecția mediului înconjurător și importanța realocării deșeurilor menajere, din construcții, deșeurilor animalelor în locurile special amenajate;

5.4.3 Oportunități de finanțare pentru proiectele care prevăd utilizarea de surse regenerabile de energie;

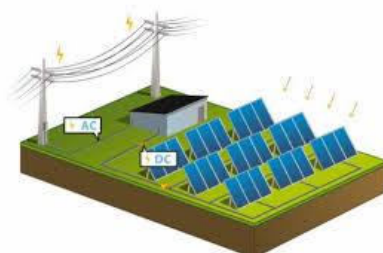
Rezultate așteptate:

- protejarea mediului înconjurător;

5.4.4 Disponibilitatea fondurilor europene pentru finanțare de proiecte menite să protejeze și să valorifice capitalul natural;

Rezultate așteptate:

- conservarea patrimoniului local;
- protejarea capitalului natural local.





5.5 Tursim, cultură și tradiții

OBIECTIVE SPECIFICE:

5.5.1 Creșterea numărului de turiști datorită existenței parcului de aventură în zona Poiana Negri;

Rezultate așteptate:

- facilitarea accesului turiștilor în zonele turistice locale;
- grad crescut de investiții locale, în special în unități de cazare pentru turiști;
- investiții crescute în dezvoltarea zonei turistice.

5.5.2 Amenajarea unei pârtii de schi pe Vârful Padeș;

Rezultate așteptate:

- atragerea de investiții în infrastructura turistică locală;
- atragerea de turiști în comună;
- promovarea zonei turistice la nivel național.

5.5.3 Investiții în zonele montane prin amenajarea de centre de vânatoare, trasee forestiere, circuite sportive, tabere, pensiuni;

Rezultate așteptate:

- valorificarea zonei montane din comună;
- investiții în infrastructura montană;
- creșterea numărului de turiști în zonă.

5.5.4 Participarea la evenimente și târguri de turism pentru promovarea zonei; Promovarea obiceiurilor și tradițiilor locale prin intermediul internetului și televiziunilor județene;

Rezultate așteptate:

- promovarea tradițiilor și obiceiurilor locale;
- atragerea turiștilor.

5.5.5 Promovarea bibliotecii locale și a volumelor existente în proprietatea acesteia;

Rezultate așteptate:

- creșterea vizibilității obiceiurilor tradiționale locale și a culturii în vederea atragerii de turiști și a investitorilor.



5.6 Educație și sport

OBIECTIVE SPECIFICE:

5.6.1 Accesare fonduri externe în vederea reabilitării instituțiilor de învățământ din comună;

Rezultate așteptate:

- îmbunătățirea calității sistemului de învățământ local prin crearea de condiții optime în procesul de educație, învățământ și instruire a tinerilor;
- îmbunătățirea calității sistemului public de învățământ de la nivel local;
- creșterea numărului de copii din sistemul public de învățământ de la nivel local.

5.6.2 Accesarea de proiecte socio-educative în vederea dotării școlilor cu mobilier necesar; Accesarea de proiecte sociale în vederea dotării școlilor cu dotări de echipamente specifice;

Rezultate așteptate:

- îmbunătățirea calității sistemului public de învățământ de la nivel local;
- creșterea numărului de elevi în sistemul public de învățământ de la nivel local.

5.6.3 Amenajarea celor 2 clădiri existente în zonă cu destinație de tabără de tineret;

Rezultate așteptate:

- creșterea participării copiilor la activitățile extrașcolare;
- implicarea copiilor în activități de petrecere a timpului liber;
- crearea de spații de socializare moderne pentru tineri.

5.6.4 Promovarea bibliotecii locale și a volumelor existente în proprietatea acesteia;

Rezultate așteptate:

- promovarea volumelor din proprietatea bibliotecii locale în vederea creșterii nivelului de educație a elevilor și adulților din comună.



5.7 Serviciile comunitare, sistemul social și sanitar

OBIECTIVE SPECIFICE:

5.7.1 Angajarea unor medieri sanitari remunerați de Ministerul Sănătății;

Rezultate așteptate:

- reducerea riscului de îmbolnăviri în rândul populației din comună;
- creșterea posibilității de indentificare a persoanelor cu boli cronice sau afecțiuni grave.

5.7.2 Identificarea unor programe de calificare profesională adaptate nevoilor pieței muncii din zonă;

Rezultate așteptate:

- îmbunătățirea calității educației și a nivelului de ocupare, la nivelul comunei;
- adaptarea nevoilor pieței de muncă la pregătirea profesională a cetățenilor din comună.

5.7.3 Continuarea procesului de modernizare și re tehnologizarea a unităților de profil existente;

Rezultate așteptate:

- creșterea calității serviciilor publice de sănătate și sociale;
- îmbunătățirea calității vieții populației din comună.

5.7.4 Încurajarea parteneriatelor public – private în vederea înființării de servicii alternative;

Rezultate așteptate:

- diversificarea serviciilor sanitare și sociale din comună;
- creșterea numărului de servicii alternative din comună.





5.8 Resursele umane si administratia locala

OBIECTIVE SPECIFICE:

5.8.1 Identificarea unor programe de calificare profesională pentru aparatul administrativ, adaptate nevoilor pieței muncii din zonă;

5.8.2 Specializarea aparatului executiv prin cursuri specifice domeniilor de interes cu privire la legislatia și dezvoltarea europeană;

Rezultate așteptate:

- creșterea competențelor și expertizei angajaților autorității locale în ceea ce privește scrierea de proiecte cu finanțare nerambursabilă;
- creșterea nivelului de calificare profesională a populației neocupate din comună;



FIȘE PROIECTE / INIȚIATIVE LOCALE 2017 - 2023
COMUNA NĂDRAG, JUDEȚ TIMIȘ

ECONOMIE ȘI DEZVOLTARE LOCALĂ

1. Denumire proiect/inițiativă locală		“Sprijinirea actorilor locali pentru accesarea fondurilor externe nerambursabile”
1.1.	Localizarea proiectului	Comuna Nădrag
1.2.	Beneficiarul/ii proiectului/Parteneri Structuri responsabile pentru implementarea proiectului	Persoane juridice și fizice/Comuna Nădrag / Executivul primăriei, Specialiști în consultanță atragere fonduri externe.
1.3.	Rezultate așteptate	- disponibilitatea de a încheia parteneriate publice-private durabile de dezvoltare locală; - crearea de noi locuri de muncă.
1.4.	Domeniu	Economie și dezvoltare locală
1.5.	Interval de implementare	2017-2023
1.6.	Surse de finanțare preconizate	1. Bugetul local 2. Fonduri europene prin programele POCU, POAT și POCA.
1.7.	Pași de urmat în vederea implementării	- Emitere HCL - Încheiere parteneriate cu firme de consultanță.



ECONOMIE ȘI DEZVOLTARE LOCALĂ

2. Denumire proiect/inițiativă locală		“Promovarea produselor alimentare locale, tradiționale”
2.1.	Localizarea proiectului	Comuna Nădrag
2.2.	Beneficiarul/ii proiectului/Parteneri Structuri responsabile pentru implementarea proiectului	Persoane juridice și fizice/Instituții media / Primăria Nădrag, Specialiști în consultanță atragere fonduri externe.
2.3.	Rezultate așteptate	- participarea la evenimente și târguri specifice pentru promovarea produselor alimentare locale, tradiționale; - promovarea produselor alimentare locale, tradiționale prin intermediul instituțiilor media și a internetului (site-ul primăriei);
2.4.	Domeniu	Economie și dezvoltare locală
2.5.	Interval de implementare	2017-2023
2.6.	Surse de finanțare preconizate	1. Bugetul local 2. Fonduri europene prin programele PNDR și POR.
2.7.	Pași de urmat în vederea implementării	- Emitere HCL - Încheiere parteneriate cu instituțiile Media; - Incheiere parteneriate cu firme de consultanță.





ECONOMIE ȘI DEZVOLTARE LOCALĂ

3. Denumire proiect/inițiativă locală		“Amenajarea unor baze piscicole, atât pentru pescuitul de agrement cât și pentru cel industrial”
3.1.	Localizarea proiectului	Comuna Nădrag
3.2.	Beneficiarul/ii proiectului/Parteneri Structuri responsabile pentru implementarea proiectului	Primăria Nădrag/Investitori privați
3.3.	Rezultate așteptate	- creșterea numărului de turiști; - creșterea veniturilor agenților economici de la nivel local.
3.4.	Domeniu	Economie și dezvoltare locală
3.5.	Interval de implementare	2017-2023
3.6.	Surse de finanțare preconizate	1. Bugetul local 2. POPAM 2014-2020 Măsura 1.6
3.7.	Pași de urmat în vederea implementării	- Emitere HCL cofinanțare - Sprijin în consultanță pentru întocmire cereri de finanțare și obținere avize.





ECONOMIE ȘI DEZVOLTARE LOCALĂ

4. Denumire proiect/inițiativă locală	“Încurajarea apariției și dezvoltării IMM-urilor cu activități turistice”
4.1. Localizarea proiectului	Comuna Nădrag
4.2. Beneficiarul/ii proiectului/Parteneri Structuri responsabile pentru implementarea proiectului	Primăria Nădrag/Consiliul local
4.3. Rezultate așteptate	- scăderea procentului de persoane fără loc de muncă; - creșterea veniturilor UAT din taxe și impozite locale.
4.4. Domeniu	Economie și dezvoltare locală
4.5. Interval de implementare	2017-2023
4.6. Surse de finanțare preconizate	1. Bugetul local 2. PNDR 2014-2020 Submasura 6.2 Sprijin pentru înființarea de activități neagricole în zone rurale, 3. POR - Axa prioritară 2: Îmbunătățirea competitivității întreprinderilor mici și mijlocii
4.7. Pași de urmat în vederea implementării	- Emitere HCL cofinanțare - Sprijin în consultanță pentru întocmire cereri de finanțare și obținere avize.





AGRICULTURA

5. Denumire proiect/inițiativă locală	“Aderarea sau înființarea de asociații agricole comune”
5.1. Localizarea proiectului	Comuna Nădrag
5.2. Beneficiarul/ii proiectului/Parteneri Structuri responsabile pentru implementarea proiectului	Persoane fizice și juridice/ Specialiști în consultanță atragere fonduri externe.
5.3. Rezultate așteptate	- înființarea de unități de producție și comercializare a produselor din zonă; - crearea unor structuri economice, la nivel local, în vederea îmbunătățirii pieței de desfacere a produselor locale.
5.4. Domeniu	Agricultură
5.5. Interval de implementare	2017-2023
5.6. Surse de finanțare preconizate	1. Bugetul local
5.7. Pași de urmat în vederea implementării	- Informarea crescătorilor de animale privind beneficiile și avantajele asocierii în vederea creșterii competitivității.





AGRICULTURA

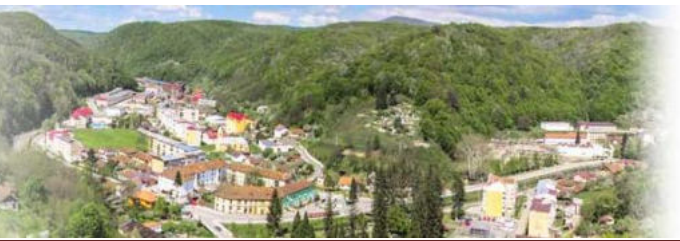
6. Denumire proiect/inițiativă locală		“Dezvoltarea agriculturii prin intervenții specifice - accesarea fondurilor nerambursabile în domeniul agriculturii în vederea modernizării efectivelor mecanizate”
6.1.	Localizarea proiectului	Comuna Nădrag
6.2.	Beneficiarul/ii proiectului/Parteneri Structuri responsabile pentru implementarea proiectului	Persoane fizice și juridice/ Firme de consultanță.
6.3.	Rezultate așteptate	<ul style="list-style-type: none">- implementarea de tehnici agricole moderne, performante și eficiente (pentru creșterea producției agricole și implicit a veniturilor agricultorilor);- înființarea unor centre de consultanță agricolă și crearea unor IMM-uri în mediul rural;- proiecte de împădurire a suprafețelor degradate sau nonagricole;- reducerea numărului de locuitori care practică agricultură de subsistență;- sprijinirea fermierilor pentru pregătirea de proiecte finanțate din fonduri externe
6.4.	Domeniu	Agricultură
6.5.	Interval de implementare	2017-2023
6.6.	Surse de finanțare preconizate	<ol style="list-style-type: none">1. AFIR2. PNDR Submăsură 4.1 Investiții în exploatarea agricolă. <ul style="list-style-type: none">- Identificarea fermierilor interesați și identificarea nevoilor acestora.- Organizarea de întâlniri de informare- Crearea de parteneriate și structuri asociative.- Sprijin în consultanță pentru întocmirea cererilor de finanțare și obținerea avizelor.
6.7.	Pași de urmat în vederea implementării	



INFRASTRUCTURĂ ȘI UTILITĂȚI

7. Denumire proiect/inițiativă locală		“Modernizarea integrală a iluminatului public prin programe de finanțare multianuală sau credit furnizor”
7.1.	Localizarea proiectului	Comuna Nădrag
7.2.	Beneficiarul/ii proiectului/Parteneri Structuri responsabile pentru implementarea proiectului	Comuna Nădrag / Societăți private.
7.3.	Rezultate așteptate	- extinderea și îmbunătățirea rețelei electrice și de iluminat stradal; - costuri scăzute în ceea ce privește întreținerea și plata utilităților aferente iluminatului stradal.
7.4.	Domeniu	Infrastructură și utilități
7.5.	Interval de implementare	2017-2023
7.6.	Surse de finanțare preconizate	1. Bugetul Local. 2. Bugetul Consiliului Județean. 3. Credit furnizor. 4. PNDL
7.7.	Pași de urmat în vederea implementării	- Realizare SF - Obținere avize





INFRASTRUCTURĂ ȘI UTILITĂȚI

8. Denumire proiect/inițiativă locală		“Implementarea programelor guvernamentale de susținere a unor investiții în domeniul extinderii rețelelor de canalizare și epurare a apelor uzată”
8.1.	Localizarea proiectului	Comuna Nădrag
8.2.	Beneficiarul/ii proiectului/Parteneri Structuri responsabile pentru implementarea proiectului	Comuna Nădrag / Consiliul Local, Executivul primăriei, Consiliul Județean
8.3.	Rezultate așteptate	- extinderea reabilitării infrastructurii de canalizare; - îmbunătățirea calității vieții locuitorilor comunei; - protejarea mediului înconjurător.
8.4.	Domeniu	Infrastructură și utilități
8.5.	Interval de implementare	2017-2023
8.6.	Surse de finanțare preconizate	1. Bugetul local 2. Bugetul Consiliului Județean 3. Fonduri guvernamentale prin PNDR 4. Fonduri europene prin POS Mediu 5. PNDR 2014-2020 – 7.2: Investiții în crearea și modernizarea infrastructurii de baza la scară mică 6. PNDR măsura 3.2.2.
8.7.	Pași de urmat în vederea implementării	- Realizare SF și PT - Obținere avize - Pregătire cerere de finanțare și documentații conexe





INFRASTRUCTURĂ ȘI UTILITĂȚI

9. Denumire proiect/inițiativă locală		“Încheierea unui parteneriat public-privat în vederea introducerii sistemului de transport în comun”
9.1.	Localizarea proiectului	Comuna Nădrag
9.2.	Beneficiarul/ii proiectului/Parteneri Structuri responsabile pentru implementarea proiectului	Comuna Nădrag / Consiliul Local, Consiliul Județean.
9.3.	Rezultate așteptate	- creșterea nivelului de acces al locuitorilor spre localitățile limitrofe; - îmbunătățirea accesului persoanelor la serviciile autorităților publice locale și ale agenților economici.
9.4.	Domeniu	Infrastructură și utilități
9.5.	Interval de implementare	2017-2023
9.6.	Surse de finanțare preconizate	1. Bugetul local 2. Bugetul Consiliului Județean
9.7.	Pași de urmat în vederea implementării	- Realizare SF - Încheiere parteneriat cu firma privată - Obținere avize





MEDIU

10. Denumire proiect/inițiativă locală		“Accesarea de fonduri externe în vederea creșterii calității mediului înconjurător”
10.1.	Localizarea proiectului	Comuna Nădrag
10.2.	Beneficiarul/ii proiectului/Parteneri Structuri responsabile pentru implementarea proiectului	Primaria Nădrag/ Consiliul Local.
10.3.	Rezultate așteptate	- colectarea selectivă a deșeurilor menajere și industriale și realizarea de platforme de depozitare sau rampe de transfer , conforme cerințelor și normelor de mediu (stație de transfer deșeurilor – proiecte derulate prin Consiliul Județean); -utilizarea resurselor alternative de energie.
10.4.	Domeniu	Mediu
10.5.	Interval de implementare	2017-2023
10.6.	Surse de finanțare preconizate	1. Bugetul local. 2. Programul Operațional Regional. 3. POIM - Axa Prioritară 3 - Dezvoltarea infrastructurii de mediu în condiții de management eficient al resurselor.
10.7.	Pași de urmat în vederea implementării	- Pregătire cerere de finanțare și documentații conexe.





MEDIU

11. Denumire proiect/inițiativă locală	“Extinderea colaborării și implicarea ONG-urilor și a școlilor în programe comune de educație ecologică”
11.1. Localizarea proiectului	Comuna Nădrag
11.2. Beneficiarul/ii proiectului/Parteneri Structuri responsabile pentru implementarea proiectului	Primaria Nădrag/ Instituții de învățământ, ONG-uri.
11.3. Rezultate așteptate	- educarea cetățenilor comunei cu privire la protecția mediului înconjurător și importanța realocării deșeurilor menajere, din construcții, deșeurilor animalelor în locurile special amenajate
11.4. Domeniu	Mediu
11.5. Interval de implementare	2017-2023
11.6. Surse de finanțare preconizate	<ol style="list-style-type: none">1. Bugetul Local2. Programe Județene3. Programe ale Ministerului Educației4. Programe în parteneriate cu ONG-uri5. Granturi SEE6. Fonduri nerambursabile private (Rompetrol, Mol, Vodafone, etc.)
11.7 Pași de urmat în vederea implementării	<ul style="list-style-type: none">- Formare grupuri de lucru.- Invitații adresate ONG-urilor active în protecția și conservarea mediului înconjurător.- Întomire cereri de finanțare.



MEDIU

12. Denumire proiect/inițiativă locală	“Oportunități de finanțare pentru proiectele care prevăd utilizarea de surse regenerabile de energie”
12.1. Localizarea proiectului	Comuna Nădrag
12.2. Beneficiarul/ii proiectului/Parteneri Structuri responsabile pentru implementarea proiectului	Primăria Nădrag, Persoane fizice și juridice/ Consiliul Local.
12.3. Rezultate așteptate	- protecția mediului înconjurător;
12.4. Domeniu	Mediu
12.5. Interval de implementare	2017-2023
12.6. Surse de finanțare preconizate	1. POIM Axa Prioritara 6 Promovarea energiei curate și eficienței energetice în vederea sustinerii unei economii cu emisii scăzute de carbon. 2. Bugetul local.
12.7. Pași de urmat în vederea implementării	- Stabilirea unui plan de acțiuni și măsuri. - Pregătire cerere de finanțare și documentații conexe.



**TURSIM, CULTURĂ ȘI TRADIȚII**

13. Denumire proiect/inițiativă locală		“Creșterea numărului de turiști datorită existenței parcului de aventură în zona Poiana Negri”
13.1.	Localizarea proiectului	Comuna Nădrag
13.2.	Beneficiarul/ii proiectului/Parteneri Structuri responsabile pentru implementarea proiectului	Primăria Nădrag/ Consiliul Local/Operatorii de turism
13.3.	Rezultate așteptate	- facilitarea accesului turiștilor în zonele turistice locale; - grad crescut de investiții locale, în special în unități de cazare pentru turiști; - investiții crescute în dezvoltarea zonei turistice.
13.4.	Domeniu	Tursim, cultură și tradiții
13.5.	Interval de implementare	2017-2023
13.6.	Surse de finanțare preconizate	1. (PNDR) 2014-2020 Submasura 6.2 Sprijin pentru înființarea de activități neagricole în zone rurale. 2. POR - Axa Prioritară 7 - Diversificarea economiilor locale prin dezvoltarea durabilă a turismului 3. Bugetul local.
13.7.	Pași de urmat în vederea implementării	- Stabilirea unui plan de acțiuni și măsuri. - Pregătire cerere de finanțare și documentații conexe.



TURSIM, CULTURĂ ȘI TRADIȚII

14. Denumire proiect/inițiativă locală	“Amenajarea unei pârtii de schi pe Vârful Padeș” „Investiții în zonele montane prin amenajarea de centre de vânatoare, trasee forestiere, circuite sportive, tabere, pensiuni”	
14.1. Localizarea proiectului	Comuna Nădrag	
14.2. Beneficiarul/ii proiectului/Parteneri Structuri responsabile pentru implementarea proiectului	Primăria Nădrag/ Consiliul Local/Operatorii de turism	
14.3. Rezultate așteptate	<ul style="list-style-type: none">- atragerea de investiții în infrastructura turistică locală;- atragerea de turiști în comună;- promovarea zonei turistice la nivel național.	
14.4. Domeniu	Tursim, cultură și tradiții	
14.5. Interval de implementare	2017-2023	
14.6. Surse de finanțare preconizate	<ol style="list-style-type: none">1. (PNDR) 2014-2020 Submasura 6.2 Sprijin pentru infiintarea de activitati neagricole in zone rurale.2. POR - Axa Prioritară 7 - Diversificarea economiilor locale prin dezvoltarea durabilă a turismului3. Bugetul local.	
14.7. Pași de urmat în vederea implementării	<ul style="list-style-type: none">- Stabilirea unui plan de acțiuni și măsuri.- Pregătire cerere de finanțare și documentații conexe.	





TURSIM, CULTURĂ ȘI TRADIȚII

15. Denumire proiect/inițiativă locală	“Participarea la evenimente și târguri de turism pentru promovarea zonei” „Promovarea obiceiurilor și tradițiilor locale prin intermediul internetului și televiziunilor județene”
15.1. Localizarea proiectului	Comuna Nădrag
15.2. Beneficiarul/ii proiectului/Parteneri Structuri responsabile pentru implementarea proiectului	Primăria Nădrag/ Consiliul Local/Operatorii de turism/Instituțiile Media.
15.3. Rezultate așteptate	- promovarea tradițiilor și obiceiurilor Locale
15.4. Domeniu	Turism, cultură și tradiții
15.5. Interval de implementare	2017-2023
15.6. Surse de finanțare preconizate	1. Bugetul local.
15.7. Pași de urmat în vederea implementării	- Contactarea operatorilor de turism în vederea participării la evenimente specifice.





TURSIM, CULTURĂ ȘI TRADIȚII

16. Denumire proiect/inițiativă locală	„Promovarea bibliotecii locale și a volumelor existente în proprietatea acesteia”
16.1. Localizarea proiectului	Comuna Nădrag
16.2. Beneficiarul/ii proiectului/Parteneri Structuri responsabile pentru implementarea proiectului	Primăria Nădrag/Biblioteca locală
16.3. Rezultate așteptate	- creșterea vizibilității obiceiurilor tradiționale locale și a culturii în vederea atragerii de turiști și a investitorilor;
16.4. Domeniu	Tursim, cultură și tradiții
16.5. Interval de implementare	2017-2023
16.6. Surse de finanțare preconizate	1. Bugetul local.
16.7. Pași de urmat în vederea implementării	- Promovarea obiceiurilor și tradițiilor locale pe site-ul primăriei.



EDUCAȚIE ȘI SPORT

17. Denumire proiect/inițiativă locală		“Accesare fonduri externe în vederea reabilitării instituțiilor de învățământ din comună”
17.1.	Localizarea proiectului	Comuna Nădrag
17.2.	Beneficiarul/ii proiectului/Parteneri Structuri responsabile pentru implementarea proiectului	Primaria Nădrag, Instituțiile de învățământ/ Consiliul Local, ONG-uri.
17.3.	Rezultate așteptate	- îmbunătățirea calității sistemului de învățământ local prin crearea de condiții optime în procesul de educație, învățământ și instruire a tinerilor; - îmbunătățirea calității sistemului public de învățământ de la nivel local; - creșterea numărului de copii din sistemul public de învățământ de la nivel local.
17.4.	Domeniu	Educație și sport
17.5.	Interval de implementare	2017-2023
17.6.	Surse de finanțare preconizate	1. Bugetul local 2. Programul Operațional Regional 2014 – 2020 - Axa prioritară 10: Îmbunătățirea infrastructurii educaționale 3. PNDR 2014-2020 – 7.2: Investiții în crearea și modernizarea infrastructurii de baza la scara mică 4. Fonduri Norvegiene – Componenta Servicii Sociale și de baza. 5. Fondul Roman de Dezvoltare Socială. 6. Fundația pentru Dezvoltarea Societății Civile.



17.7. Pași de urmat în vederea implementării

- Realizare SF și PT
- Obținere avize
- Pregătire cerere de finanțare și documentații conexe.

EDUCAȚIE ȘI SPORT

18. Denumire proiect/inițiativă locală

**„Accesarea de proiecte socio-educative în vederea dotării școlilor cu mobilier necesar”
„Accesarea de proiecte sociale în vederea dotării școlilor cu dotari de echipamente specifice”**

18.1. Localizarea proiectului

Comuna Nădrag

**18.2. Beneficiarul/ii proiectului/Parteneri
Structuri responsabile pentru
implementarea proiectului**

Primăria Nădrag/Instituțiile de învățământ de la nivel local.

18.3. Rezultate așteptate

- îmbunătățirea calității sistemului public de învățământ de la nivel local;
- creșterea numărului de elevi în sistemului public de învățământ de la nivel local.

18.4. Domeniu

Educație și Sport.

18.5. Interval de implementare

2017-2023

18.6. Surse de finanțare preconizate

1. Bugetul local
2. Fonduri Norvegiene – Componenta Servicii Sociale și de bază.
3. Fondul Roman de Dezvoltare Socială.
4. Fundația pentru Dezvoltarea Societății Civile.

18.7. Pași de urmat în vederea implementării

- Realizare SF
- Obținere avize
- Pregătire cerere de finanțare și documentații conexe.



19. Denumire proiect/inițiativă locală		„Amenajarea celor 2 clădiri existente în zonă cu destinație de tabără de tineret”
19.1.	Localizarea proiectului	Comuna Nădrag
19.2.	Beneficiarul/ii proiectului/Parteneri Structuri responsabile pentru implementarea proiectului	Primăria Nădrag/Instituțiile de învățământ de la nivel local.
19.3.	Rezultate așteptate	<ul style="list-style-type: none">- creșterea participării copiilor la activitățile extrașcolare;- implicarea copiilor în activități de petrecere a timpului liber;- crearea de spații de socializare moderne pentru tineri.
19.4.	Domeniu	Educație și Sport.
19.5.	Interval de implementare	2017-2023
19.6.	Surse de finanțare preconizate	<ol style="list-style-type: none">1. Bugetul local2. Programul Operational Regional 2014 – 2020 - Axa prioritară 10: Îmbunătățirea infrastructurii educaționale3. PNDR 2014-2020 – 7.2: Investitii in crearea si modernizarea infrastructurii de baza la scara mica
19.7.	Pași de urmat în vederea implementării	<ul style="list-style-type: none">- Realizare SF- Obținere avize- Pregătire cerere de finanțare și documentații conexe.



SERVICIILE COMUNITARE, SISTEMUL SOCIAL ȘI SANITAR

20. Denumire proiect/inițiativă locală		“Angajarea unor mediatori sanitari remunerați de Ministerul Sănătății”
20.1.	Localizarea proiectului	Comuna Nădrag
20.2.	Beneficiarul/ii proiectului/Parteneri Structuri responsabile pentru implementarea proiectului	Primăria Nădrag /Directia de Sanatate Publica.
20.3.	Rezultate așteptate	- reducerea riscului de îmbolnăviri în rândul populației din comună; - creșterea posibilității de indentificare a persoanelor cu boli cronice sau afecțiuni grave.
20.4.	Domeniu	Serviciile comunitare, sistemul social și sanitar.
20.5.	Interval de implementare	2017-2023
20.6.	Surse de finanțare preconizate	1. Ministerul Sănătății 2. Bugetul local 3. DSP
20.7.	Pași de urmat în vederea implementării	- Adoptare HCL. - Realizare documentație avizare MS si DSP. - Obținere avize.



SERVICIILE COMUNITARE, SISTEMUL SOCIAL ȘI SANITAR

21. Denumire proiect/inițiativă locală		“Identificarea unor programe de calificare profesională adaptate nevoilor pieței”
21.1.	Localizarea proiectului	Comuna Nădrag
21.2.	Beneficiarul/ii proiectului/Parteneri Structuri responsabile pentru implementarea proiectului	Locuitorii comunei Nădrag/ AJOFM.
21.3.	Rezultate așteptate	- îmbunătățirea calității educației la nivelul comunei; - adaptarea nevoilor pieței de muncă la pregătirea profesională a cetățenilor din comună.
21.4.	Domeniu	Serviciile comunitare, sistemul social și sanitar.
21.5.	Interval de implementare	2017-2023
21.6.	Surse de finanțare preconizate	1. Nu necesită alocare bugetară.
21.7.	Pași de urmat în vederea implementării	- Stabilirea obiectivelor. - Organizare Bursa locurilor de muncă. - Încheiere de parteneriate cu ONG-uri.



SERVICIILE COMUNITARE, SISTEMUL SOCIAL ȘI SANITAR

22. Denumire proiect/inițiativă locală		“Continuarea procesului de modernizare si re tehnologizarea a unităților de profil existente” “Încurajarea parteneriatelor public – private în vederea înființării de servicii alternative”
22.1.	Localizarea proiectului	Comuna Nădrag
22.2.	Beneficiarul/ii proiectului/Parteneri Structuri responsabile pentru implementarea proiectului	Primăria Nădrag, Consiliul Local/Unitățile medicale de la nivel local/Ministerul Sănătății
22.3.	Rezultate așteptate	<ul style="list-style-type: none">- creșterea calității serviciilor publice de sănătate și sociale;- îmbunătățirea calității vieții populației din comună.- diversificarea serviciilor sanitare și sociale din comună;- creșterea numărului de servicii alternative din comună.
22.4.	Domeniu	Serviciile comunitare, sistemul social și sanitar.
22.5.	Interval de implementare	2017-2023
22.6.	Surse de finanțare preconizate	<ol style="list-style-type: none">1. Bugetul local.2. Ministerul Sănătății.3. POR Axa prioritară 8: Dezvoltarea infrastructurii de sănătate și sociale.
22.7.	Pași de urmat în vederea implementării	<ul style="list-style-type: none">- Realizare SF- Obținere avize- Pregătire cerere de finanțare și documentații conexe.



RESURSELE UMANE ȘI ADMINISTRAȚIA LOCALĂ

23. Denumire proiect/inițiativă locală	“Identificarea unor programe de calificare profesională pentru aparatul administrativ, adaptate nevoilor pieței muncii din zonă” “Specializarea aparatului executiv prin cursuri specifice domeniilor de interes cu privire la legislația și dezvoltarea europeană”
23.1. Localizarea proiectului	Comuna Nădrag
23.2. Beneficiarul/ii proiectului/Parteneri Structuri responsabile pentru implementarea proiectului	Aparatul executiv al Primăriei Nădrag/Firme de calificare profesională.
23.3. Rezultate așteptate	- creșterea competențelor și expertizei angajaților autorității locale în ceea ce privește scrierea de proiecte cu finanțare nerambursabilă; - creșterea nivelului de calificare profesională a populației neocupate din comună;
23.4. Domeniu	Resursele umane și administrația locală.
23.5. Interval de implementare	2017-2023
23.6. Surse de finanțare preconizate	1. Bugetul local. 2. POCU - Axa Prioritară 6 - Educație și competențe.
23.7. Pași de urmat în vederea implementării	- Analiza nevoilor de formare ale angajaților. - Pregătire cerere de finanțare și documentație conexă. - Instruirii profesionale.



7. COORDONARE, IMPLEMENTARE, MONITORIZARE ȘI EVALUARE

Coordonare

Coordonarea implementării Strategiei de dezvoltare locală va fi asumată și asigurată de Consiliul Local și Primăria comunei Nădrag, prin executiv. Structura care va asigura coordonarea Strategiei va fi fie de sine stătătoare, existentă, de exemplu Birou de Integrare Europeană, fie o structură nouă, creată special cu acest scop, și care să cuprindă funcționari publici cu specializări tehnice, financiare și de administrație, a căror viziune și experiența să permită acoperirea tuturor aspectelor integrate și extinse pe care le presupune implementarea unei strategii multisectoriale și pe termen lung. Structura va fi condusă de Primar.

Responsabilitățile structurii de coordonare a Strategiei de dezvoltare locală ar trebui să vizeze:

- Asigurarea coordonării și urmării stadiului implementării Strategiei;
- Asigurarea unui management eficient și corect în implementarea strategiei, inclusiv a gestionării financiare corecte a fondurilor alocate implementării acțiunilor asumate de executiv sau de consiliul local al comunei în varii parteneriate;
- Monitorizarea modului de implementare, respectiv realizarea indicatorilor de progres, impact și rezultat a obiectivelor, direcțiilor și acțiunilor de dezvoltare;
- Asigurarea resurselor tehnice și administrative necesare bunei implementări a Strategiei;
- Organizarea monitorizării, evaluării și revizuirii periodice a implementării;
- Elaborarea rapoartelor de implementare și de revizuire periodice, după graficul de raportare agreat de executiv;
- Urmărirea implementării și impactului Planului de comunicare și promovare a Strategiei





Implementare

Implementarea Strategiei de dezvoltare locală este un proces complex, care implică și afectează întreaga comunitate. Dată fiind amploarea și diversitatea acțiunilor intra și inter-sectoriale ale Strategiei, se propun o serie de instrumente de implementare care să faciliteze atingerea viziunii și obiectivelor de dezvoltare ale Strategiei.

Planul de acțiuni este o prezentare structurată a tuturor acțiunilor și proiectelor propuse de Strategie, cu date și informații privind modul de abordare – în corelare cu alte acțiuni sau prin parteneriate strategice, resursele financiare necesare și surse posibile pentru asigurarea lor, legislația care guvernează proiectul, indicatorii de rezultat care permit evaluarea implementării acțiunii.

Parteneriatul local continuă și extinde eforturile de implicare și consultare a diverselor grupuri de interese locale din perioada de elaborare a Strategiei, fiind expresia răspunderii asumate de acele entități sau grupuri de entități în ceea ce privește contribuția directă și planificată la transpunerea Strategiei. Pentru a asigura succesul Strategiei, aceasta trebuie să devină un document de lucru nu numai pentru Consiliul Local și executivul comunei Nădrag, ci și pentru entitățile cuprinse în parteneriatul local, un document care să le ghideze propriile planuri de viitor.

Asumarea responsabilităților de implementare, de către Consiliul local și executivul comunei Nădrag, precum și de către Parteneriatul local.





Monitorizarea implementării

Monitorizarea implementării strategiei, ca întreg, și a acțiunilor concrete urmărește realizarea obiectivelor în contextul acțiunilor/activităților propuse, a resurselor umane, materiale și financiare alocate, respectarea planificărilor în timp, buna funcționare a parteneriatelor generale sau individuale pe proiecte, performanțele echipelor de implementare, etc.

În cazul apariției de devieri de la planificat, a situațiilor de criză sau de forță majoră, modificări ale elementelor de precondiție, apariția de reacții negative sau neașteptate din partea participanților la strategie sau proiect, activitatea de monitorizare va genera acțiuni de ajustare – restructurare – alocări suplimentare, prin care să se asigure cele mai eficiente și raționale soluții de remediere și readucere a Strategiei sau proiectelor pe sensul de implementare prevăzut și, astfel, să se asigure realizarea impactului așteptat.



Evaluarea rezultatelor și impactului

Sistemul de evaluare permite să se aprecieze măsura în care Strategia și proiectele componente și-au atins obiectivele propuse, iar rezultatele tangibile și intangibile sunt cele prevăzute, în termeni de eficiență, calitate și cantitate.

Evaluarea se realizează la trei momente cheie:

- **Evaluarea anterioară** începerii acțiunii: se evaluează impactul potențial al acțiunii și corectitudinea presupunerilor, constituind un element important de decizie asupra oportunității proiectului/acțiunii.
- **Evaluarea intermediară** a acțiunii: se efectuează la jumătatea perioadei de implementare, analizând cursul corect al acțiunii și rezultatele intermediare.
- **Evaluarea finală** se realizează după finalizarea proiectului, imediat sau/și după anumite perioade, pentru a analiza dacă au fost atinse rezultatele prevăzute de proiect. Această evaluare poate servi ca justificare pentru noi proiecte care să consolideze sau să corecteze rezultatele realizate.

Pentru realizarea monitorizării și evaluării, atât la nivel de strategie cât și la nivel de acțiune individuală, se pot utiliza indicatori de progres, la nivel de strategie și indicatori de impact și de rezultat, la nivel de acțiuni concrete.





SURSE DE FINANȚARE

Surse de finanțare nerambursabile:

1. **Fonduri Structurale** – Uniunea Europeană și Consiliul Europei;
2. **Granturi** - prin operatori de program de la nivel național;
3. **Buget local/ județean;**
4. **Parteneriate public – private.**

1. **Fonduri Structurale pentru perioada 2016 – 2020:**

1. **Programul Național de Dezvoltare Rurală (PNDR) 2014 – 2020** - program destinat dezvoltării agriculturii cuprinde 15 măsuri de finanțare și va avea alocat un buget în valoare de 9,85 miliarde de euro. Deoarece agricultura în România încă se află în stadiul de subzistență, aceste măsuri de finanțare se doresc a fi un instrument de dezvoltare a mediului rural românesc și de realizare a unei economii rurale durabile și prospere. Fermierii, asociațiile din mediul rural și toți solicitanții eligibili pot accesa aceste fișe și pot vedea care sunt condițiile ce trebuie îndeplinite pentru a obține fondurile europene.

Structura Programului Național de Dezvoltare Rurală raportată la nevoile comunei Nădrag este următoarea:

	Obiectivele submăsurii 4.1	Beneficiari eligibili
I. Submăsura 4.1 - Investiții în exploatații agricole	<p>-Îmbunătățirea performanțelor generale ale exploatațiilor agricole prin creșterea competitivității activității agricole, a diversificării producției agricole și a calității produselor obținute;</p> <p>-Restructurarea exploatațiilor de dimensiuni mici și medii și transformarea acestora în exploatații comerciale;</p> <p>-Respectarea standardelor comunitare aplicabile tuturor tipurilor de investiții;</p> <p>-Creșterea valorii adăugate a produselor agricole prin procesarea produselor la nivelul fermei și comercializarea directă a acestora în vederea creării și promovării lanțurilor alimentare integrate.</p>	<p>-Fermierii, cu excepția persoanelor fizice neautorizate;</p> <p>-Cooperativele (cooperativele agricole și societățile cooperative agricole), grupuri de producători, constituite în baza legislației naționale în vigoare care deservește interesele membrilor;</p>



	Obiectivele submăsurii 4.1a	Beneficiari eligibili
II. Submăsura 4.1a - Investiții în exploatații pomicole	<ul style="list-style-type: none">-Creșterea competitivității, diversificarea producției, creșterea calității produselor obținute și îmbunătățirea performanței generale a exploatațiilor pomicole;-Creșterea valorii adăugate a produselor prin sprijinirea procesării fructelor la nivel fermă și a comercializării directe a produselor obținute;-Dezvoltarea lanțurilor scurte de aprovizionare;-Eficientizarea costurilor de producție prin promovarea producerii și utilizării energiei din surse regenerabile în cadrul fermei și prin reducerea consumului de energie	<ul style="list-style-type: none">-fermieri, cu excepția persoanelor fizice neautorizate;-Grupurile de producători și cooperative (societăților cooperative agricole și cooperativelor agricole, constituite în baza legislației naționale în vigoare, care activează în sectorul pomicol, cu condiția ca investițiile realizate să deservească interesele propriilor membri.
III. Submăsura 4.2 - Sprijin pentru investiții în prelucrarea/comercializarea și/sau dezvoltarea de produse agricole	Obiectivele submăsurii 4.2 <ul style="list-style-type: none">-Înființarea și/sau modernizarea unităților de procesare și comercializare;-Introducerea de noi tehnologii pentru dezvoltarea de noi produse și procese;-Aplicarea măsurilor de protecția mediului inclusiv scăderea consumului de energie și a emisiilor GES;-Promovarea investițiilor pentru producerea și utilizarea energiei din surse regenerabile;-Creșterea numărului de locuri de muncă.	Beneficiari eligibili <ul style="list-style-type: none">-Întreprinderile definite conform legislației naționale în vigoare;-Cooperativele, grupurile de producători constituite în baza legislației naționale în vigoare;
IV. Submăsura 4.2a - Investiții în procesarea/marketingul produselor din sectorul pomicol	Obiectivele submăsurii 4.2a <ul style="list-style-type: none">-modernizarea și crearea de unități de procesare;-introducerea de noi tehnologii pentru dezvoltarea de noi produse și procese tehnologice;-creșterea valorii adăugate a produselor din sectorul pomicol;-îmbunătățirea controlului intern al calității;-creșterea numărului de locuri de muncă;-scăderea consumului de energie și a emisiilor de GES.	Beneficiari eligibili <ul style="list-style-type: none">-Întreprinderile micro, mici, mijlocii și mari, definite conform legislației naționale în vigoare;-Cooperativele și grupurile de producători care realizează investiții corporale și necorporale pentru procesarea și marketingul produselor agricole.



V. Submăsura 4.3 - Investiții pentru dezvoltarea, modernizarea sau adaptarea infrastructurii agricole și silvice	Obiectivele submăsurii 4.3	Beneficiari eligibili
	<p>- sM4.3 - IRIGAȚII: Modernizarea infrastructurii de irigații.</p> <p>- sM4.3 - AGRICOL: Creșterea competitivității sectorului agricol prin îmbunătățirea accesibilității exploatațiilor agricole; Modernizarea și adaptarea căilor de acces; Asigurarea unei bune aprovizionare și un acces mai facil către consumatori și piețele de desfacere.</p> <p>- sM4.3 - SILVIC: Înființarea, extinderea și modernizarea căilor de acces în cadrul fondului forestier.</p>	<p>- sM4.3 - IRIGAȚII: Organizații/ federații ale utilizatorilor de apă, constituite din proprietari/utilizatori de terenuri agricole în conformitate cu legislația în vigoare.</p> <p>- sM4.3 - AGRICOL: Unități Administrativ Teritoriale și/ sau Asociații ale acestora constituite conform legislației naționale în vigoare.</p> <p>- sM4.3 - SILVIC: Persoane juridice de drept privat/alte forme de organizare proprietari de pădure și/ sau asociațiile acestora conform legislației în vigoare; Unități Administrativ Teritoriale și/ sau Asociații ale acestora, proprietari de pădure; Administratorul fondului forestier proprietate publică a statului conform legislației în vigoare.</p>
VI. Submăsura 6.1 - Sprijin pentru instalarea tinerilor fermieri	Obiectivele submăsurii 6.1	Beneficiari eligibili
	<p>-Creșterea numărului de tineri fermieri care încep pentru prima dată o activitate agricolă ca șefi/conducători de exploatație, fiind încurajați să devină competitivi, să se asocieze, să participe la lanțurile alimentare integrate;</p> <p>-Îmbunătățirea managementului, creșterea competitivității sectorului agricol și sprijinirea procesului de modernizare și conformitate cu cerințele pentru protecția mediului, igienă și bunăstarea animalelor și siguranța la locul de muncă;</p> <p>-Crearea posibilității tinerilor fermieri rezidenți, cu un minim de cunoștințe de bază, în vederea instalării ca șefi/conducători ai exploatației agricole.</p>	<p>-Tinerii fermieri în conformitate cu definiția prevăzută la art. 2 din R(UE) nr. 1305/2013, care se instalează ca unic șef al exploatației agricole</p> <p>-Persoanele juridice în care un tânăr fermier în sensul art. 2 din R(UE) nr. 1305/2013 care se instalează împreună cu alți tineri fermieri și care exercită un control efectiv pe termen lung în ceea ce privește deciziile referitoare la gestionare, beneficii și riscuri financiare în cadrul exploatației respective</p>



	Obiectivele submăsurii 6.2	Beneficiari eligibili
VII. Submăsura 6.2 - Sprijin pentru înființarea de activități neagricole în zone rurale	<ul style="list-style-type: none">-Crearea de noi activități non – agricole, în special, pentru fermierii de mici dimensiuni sau membrii familiilor lor și în general, pentru micii întreprinzători din mediul rural;-Diversificarea economiei rurale prin creșterea numărului de microîntreprinderi și întreprinderi mici în sectorul non-agricol, dezvoltarea serviciilor și crearea de locuri de muncă în spațiul rural;-Încurajarea menținerii și dezvoltării activităților tradiționale.;	<ul style="list-style-type: none">-Fermierii sau membrii unei gospodării agricole din spațiul rural, care își diversifică activitatea prin înființarea unei activități non-agricole pentru prima dată;-Persoanele fizice neautorizate nu sunt eligibile;-Micro-întreprinderi și întreprinderile mici din spațiul rural, care își propun activități non-agricole, pe care nu le-au mai efectuat până la data aplicării sprijinului-Micro-întreprinderi și întreprinderi mici noi, înființate în anul depunerii Cererii de Finanțare sau cu o vechime de maxim 3 ani fiscali, care nu au desfășurat activități până în momentul depunerii proiectului(start-ups).
	Obiectivele submăsurii 6.3	Beneficiari eligibili
VIII. Submăsura 6.3 - Sprijin pentru dezvoltarea fermelor mici	<ul style="list-style-type: none">- Îmbunătățirea managementului exploatației agricole;- Orientarea spre piață a exploatațiilor agricole de mici dimensiuni;	<ul style="list-style-type: none">-Fermierii, care dețin în proprietate sau folosință o exploatație agricolă încadrată în categoria de fermă mică* pentru o perioadă de minimum 10 ani:* Dimensiunea unei ferme mici este cuprinsă între 8.000 – 11.999 SO (valoarea producției standard).
	Obiectivele submăsurii 6.4	Beneficiari eligibili
IX. Submăsura 6.4 - Investiții în crearea și dezvoltarea de activități neagricole	<ul style="list-style-type: none">- Stimularea mediului de afaceri din rural, contribuind la creșterea numărului de activități non-agricole desfășurate în zonele rurale;- Dezvoltarea activităților non-agricole existente; crearea de locuri de muncă, creșterea veniturilor populației rurale și diminuarea disparităților dintre rural și urban;	<ul style="list-style-type: none">-Micro-întreprinderile și întreprinderile mici existente, din spațiul rural;-Micro-întreprinderile și întreprinderile mici nou-înființate, din spațiul rural, care fac dovada cofinanțării;-Fermierii sau membrii unor gospodării agricole care își diversifică activitatea de bază agricolă prin dezvoltarea unei activități non-agricole în cadrul întreprinderii deja existente



		încadrabile în microîntreprinderi și întreprinderi mici.
X. Submăsura 9a - Înființarea grupurilor de producători în sectorul pomicol	Obiectivele submăsurii 9a	Beneficiari eligibili
	-Îmbunătățirea performanțelor generale ale exploatațiilor pomicole; -O mai bună integrare pe piață a producătorilor primari; -Creșterea veniturilor producătorilor prin comercializarea în comun a producției; -Crearea și promovarea lanțurilor scurte; -Respectarea standardelor comunitare de mediu și climă, siguranță alimentară etc;	-Grupurile de producători din sectorul pomicol care se încadrează în definiția IMM-urilor și care au fost recunoscute oficial de către autoritatea competentă după 1 ianuarie 2014 și înainte de solicitarea sprijinului;

2. Programul Operațional Competitivitate (POC) 2014-2020 - urmarește să continue realizarea obiectivelor de investiții strategice începute deja prin Programul pentru Creșterea Competitivității Economice 2007-2013. 1,58 miliarde de euro sunt astfel disponibile pentru cercetare – dezvoltare și inovare. Vor primi finanțare clusterelor de inovare, întreprinderile nou-înființate inovatoare dar și startup-urile. Domeniile finanțate vor fi: bioeconomia, tehnologia informațiilor și a comunicațiilor, energie, mediu și schimbările climatice, eco-nano-tehnologii și materiale avansate. În același timp, Programul Operațional vizează și creșterea calității și a utilizării serviciilor publice electronice. Vor fi susținute folosirea tehnologiilor informatice și de comunicare în educație, cultură și sănătate. Programul va sprijini astfel dezvoltarea infrastructurii broadband în întreaga țară, creând legături esențiale între mediul rural și mediul urban.

Structura Programului Operațional Competitivitate raportată la nevoile comunei Nădrag este următoarea:

I.Axa Prioritară 1 - Cercetare, dezvoltare tehnologică și inovare în sprijinul competitivității economice și dezvoltării afacerilor	Priorități de Investiții	Acțiuni
	1.1. Promovarea investițiilor în C&I, dezvoltarea de legături și sinergii între întreprinderi, centrele de cercetare și dezvoltare și învățământul superior, în special promovarea investițiilor în dezvoltarea de produse și de servicii, transferul de tehnologii, inovarea socială, ecoinovarea și aplicațiile de	-Acțiunea 1.1.1: Mari infrastructuri de CD -Acțiunea 1.1.2: Dezvoltarea unor rețele de centre CD, coordonate la nivel național și racordate la rețele europene și internaționale de profil și asigurarea accesului cercetătorilor la publicații științifice și baze de date europene



	<p>servicii publice, stimularea cererii, crearea de rețele și de grupuri și inovarea deschisă prin specializarea inteligentă, precum și sprijinirea activităților de cercetare tehnologică și aplicată, liniilor pilot, acțiunilor de validare precoce a produselor, capacităților de producție avansate și de primă producție, în special în domeniul tehnologiilor generice esențiale și difuzării tehnologiilor de uz general.</p>	<p>și internaționale</p> <p>-Acțiune 1.1.3: Crearea de sinergii cu acțiunile de CDI ale programului-cadru ORIZONT 2020 al Uniunii Europene și alte programe CDI internaționale</p> <p>-Acțiune 1.1.4: Atragerea de personal cu competențe avansate din străinătate pentru consolidarea capacității CD.</p>
	<p>1.2. Îmbunătățirea infrastructurilor de cercetare și inovare (C&I) și a capacităților pentru a dezvolta excelența în materie de C&I și promovarea centrelor de competență, în special a celor de interes european, prin conectarea acestora cu structuri existente sau emergente de clusterizare care urmăresc inovarea și dezvoltarea economică, într-un mod care răspunde nevoilor de dezvoltare în care sunt interesate comunitățile în care acestea se dezvoltă.</p>	<p>-Acțiunea 1.2.1: Stimularea cererii întreprinderilor pentru inovare prin proiecte de CDI derulate de întreprinderi individual sau în parteneriat cu institutele de CD și universități, în scopul inovării de procese și de produse în sectoarele economice care prezintă potențial de creștere</p> <p>-Acțiune 1.2.2: Instrumente de creditare și măsuri de capital de risc în favoarea IMM-urilor inovative și a organizațiilor de cercetare care răspund cererilor de piață</p> <p>-Acțiune 1.2.3: Parteneriate pentru transfer de cunoștințe (Knowledge Transfer Partnerships)</p>
II.Axa Prioritară 2 - Tehnologia Informației și Comunicației (TIC) pentru o economie digitală competitivă	Priorități de Investiții	Actiuni
	<p>2.1. Extinderea conexiunii în bandă largă și difuzarea rețelelor de mare viteză, precum și sprijinirea adoptării tehnologiilor emergente și a rețelelor pentru economia digitală; incluziune digitală, cultură online și e-sănătate.</p>	<p>-Acțiunea 2.1.1 Îmbunătățirea infrastructurii în bandă largă și a accesului la internet.</p>
	<p>2.2. Dezvoltarea produselor și serviciilor TIC, a comerțului electronic și a cererii de TIC.</p>	<p>-Acțiunea 2.2.1 Sprijinirea creșterii valorii adăugate generate de sectorul TIC și a inovării în domeniu prin dezvoltarea de clustere</p> <p>-Acțiunea 2.2.2 Sprijinirea utilizării TIC pentru dezvoltarea afacerilor, în special a cadrului de derulare a comerțului electronic.</p>



	2.3 Consolidarea aplicațiilor TIC pentru guvernare electronică, e-learning.	-Acțiunea 2.3.1 Consolidarea și asigurarea interoperabilității sistemelor informatice dedicate serviciilor de e-guvernare tip 2.0 centrate pe evenimente din viața cetățenilor și întreprinderilor, dezvoltarea cloud computing guvernamental și a comunicării media sociale, a Open Data și Big Data -Acțiunea 2.3.2 Asigurarea securității cibernetice a sistemelor OS 2.4 TIC și a rețelelor informatice -Acțiunea 2.3.3 Îmbunătățirea conținutului digital și a infrastructurii TIC sistemice în domeniul e-educație, e-incluziune, e-sănătate și e-cultură.
--	---	--

3. Programul Operational Capital Uman (POCU) 2014 – 2020 - programul urmareste valorizarea capitalului uman, ca resursa pentru o dezvoltare sustenabila in viitor si va avea alocat un buget in valoare de 5 miliarde de euro. Prin acest program se vor realiza investitii prin care cetatenii romani vor reusi sa isi gaseasca un loc de munca, sa isi imbunatateasca nivelul de educatie si de competente, precum si pentru a contribui la reducerea saraciei si a excluziunii sociale, la promovarea unor servicii sociale mai bune si la eficientizarea institutiilor de pe piata muncii. Autoritatile locale si centrale, asociatiile, ONG-urile si firmele pot accesa aceste fise si pot vedea care sunt conditiile ce trebuiesc indeplinite pentru a obtine fondurile europene.

Structura Programului Operational Capital Uman raportata la nevoile comunei Nădrag este urmatoarea:

	Context	Obiective
I. Axa Prioritară 2 - Îmbunătățirea situației tinerilor din categoria NEETs	-În cadrul AP 2 sunt prevăzute 3 obiective specifice: în contextul primelor 2 obiective specifice vor fi vizate cele 5 regiuni care nu sunt eligibile în cadrul Inițiativei Locuri de Muncă pentru Tineri, respectiv regiunile București-Ilfov, Nord-Est, Nord-Vest, Vest, Sud-Vest Oltenia, dat fiind faptul că nevoia de susținere a tinerilor pe piața muncii a fost identificată în toate regiunile;	-creșterea ocupării tinerilor NEETs șomeri cu vârsta între 16 - 24 ani, înregistrați la Serviciul Public de Ocupare, cu rezidența în regiunile eligibile (București-Ilfov, Nord-Est, Nord-Vest, Vest, Sud-Vest Oltenia). -îmbunătățirea nivelului de competențe, inclusiv prin evaluarea și certificarea competențelor dobândite în sistem non-formal și informal al tinerilor NEETs șomeri cu vârsta între 16 - 24 ani, înregistrați la Serviciul



		Public de Ocupare, cu rezidența în regiunile eligibile (București-Ilfov, Nord-Est, Nord-Vest, Vest, Sud-Vest Oltenia) -creșterea numărului tinerilor NEETs inactivi înregistrați la Serviciul Public de Ocupare.
II. Axa Prioritară 3 - Locuri de muncă pentru toți	Obiectiv	Actiuni pentru angajați
	Obiectivul specific vizat de prezenta prioritate de investiții îl reprezintă îmbunătățirea nivelului de cunoștințe/ competențe/ aptitudini aferente sectoarelor economice/ domeniilor identificate conform SNC și SNCDI ale angajaților.	-Participarea angajaților la programe de formare profesională (cursuri de calificare de nivel 2-4 conform Cadrului Național al Calificărilor, cursuri de scurtă durată, de specializare și perfecționare etc.) în concordanță cu cerințele locurilor de muncă din sectoarele economice cu potențial competitiv identificate conform SNC și din domeniile de specializare inteligentă conform SNCDI. O atenție deosebită va fi acordată participării la programe de formare profesională a angajaților vârstnici -Evaluare/ validare și certificare pentru recunoașterea competențelor aferente cerințelor locurilor de muncă din sectoarele economice cu potențial competitiv identificate conform SNC și din domeniile de specializare inteligentă conform SNCDI.
III.Axa Prioritară 4 - Incluziunea socială și combaterea sărăciei	Obiective	Actiuni pentru angajatori
	-reducerea numărului de persoane aflate în risc de sărăcie și excluziune socială din comunitățile marginalizate în care există populație aparținând minorității roma, prin implementarea de măsuri integrate; -reducerea numărului de persoane aflate în risc de sărăcie și excluziune socială din comunitățile marginalizate (non roma), prin implementarea de măsuri integrate; -îmbunătățirea alfabetizării digitale a populației din comunități dezavantajate prin susținerea procesului de formare în cadrul rețelei PAPI (incluziune);	-Stimularea angajatorilor pentru organizarea de programe de învățare la locul de muncă.



	<p>-reducerea numărului de persoane aparținând grupurilor vulnerabile care au depășit situația de vulnerabilitate prin furnizarea unor servicii sociale/ medicale/ socio-profesionale/ formare profesională etc. adecvate nevoilor specifice în vederea integrării socio-profesionale.</p>	
--	--	--

	Context	Obiective
IV.Axa Prioritară 5 - Dezvoltare locală plasată sub responsabilitatea comunității (DLRC)	<p>Măsurile planificate vor contribui, în principal, la îndeplinirea obiectivului-țintă asumat în cadrul PNR, acela de reducere cu 580.000 a numărului persoanelor expuse riscului de sărăcie și excluziune socială până în 2020, precum și la obiectivele asumate în domeniul ocupării forței de muncă, educației și al sănătății.</p>	<p>-reducerea numărului de persoane aflate în risc de sărăcie și excluziune socială din comunitățile marginalizate (roma și non-roma) din orașe cu peste 20.000 locuitori, cu accent pe cele cu populație aparținând minorității Roma, prin implementarea de măsuri/ operațiuni integrate în contextul mecanismului de DLRC;</p> <p>-reducerea numărului de persoane aflate în risc de sărăcie și excluziune socială din comunitățile marginalizate din zona rurală și orașe cu o populație de până la 20.000 locuitori prin implementarea de măsuri/ operațiuni integrate în contextul mecanismului de DLRC.</p>

	Obiective specifice	Actiuni
V.Axa Prioritară 6 - Educație și competențe	Obiectiv specific 6.2	-Sprijinirea participării la învățământul ante-preșcolar și preșcolar în special a grupurilor cu risc de PTS, cu accent pe copiii aparținând minorității roma și a celor din mediul rural;
	Obiectiv specific 6.3	-Activități menite să reducă riscul de PTS pentru elevii aparținând grupurilor vulnerabile, cu accent pe elevii aparținând minorității roma și elevi din mediul rural/ comunitățile dezavantajate socio-economic -Activități suport menite să conducă la creșterea calității educației obligatorii;
	Obiectiv specific 6.4	-Activități menite să readucă în sistemul de educație și formare tineri și adulți care nu și-au finalizat educația obligatorie;



	Obiectiv specific 6.5	<p>Reformarea/validarea/pilotarea curriculumului național școlar obligatoriu (inclusiv pentru învățământul special și învățământul de tip a doua șansă) în vederea orientării pe formarea de competențe cheie și pe nevoile de dezvoltare ale elevilor pentru învățământul primar și secundar, inclusiv prin utilizarea de soluții digitale/de tip TIC;</p> <ul style="list-style-type: none">-Dezvoltarea/pilotarea ofertelor curriculare la decizia școlii (CDS) care sprijină achiziția competențelor cheie ale elevilor din învățământul obligatoriu;-Elaborarea de materiale didactice care sprijină implementarea curriculumului revizuit (ghiduri, resurse educaționale pentru elevi și cadre didactice), în special cele de tipul resurselor educaționale deschise;-Realizarea de studii tematice privind aplicarea curriculumului revizuit și achizițiile competențelor cheie cu focalizare pe copiii și tinerii din minoritatea roma, copii din medii dezavantajate socio-economic, din mediul rural și copii/tineri cu dizabilități.
	Obiectiv specific 6.6	<ul style="list-style-type: none">-Perfecționarea profesională specializată pentru personalul didactic din învățământul preuniversitar în vederea extinderii unor practici manageriale noi, a utilizării TIC în procesul de predare, a promovării unor servicii educaționale de calitate orientate pe nevoile elevilor, a furnizării unor programe de calitate pentru educația timpurie, pentru prevenirea și reducerea timpuriei a părăsirii școlii, a utilizării metodelor activ-participative de educație bazate pe noul curriculum centrat pe competențe cheie și pe nevoile elevilor, în special în cazul personalului care lucrează cu copiii aparținând grupurilor vulnerabile, inclusiv copii aparținând minorității roma, copii cu nevoi speciale, copii din comunitățile dezavantajate socioeconomic;-Evaluarea și validarea competențelor obținute de cadrele didactice/ personalul de sprijin prin rute alternative de formare;-Promovarea unor măsuri integrate de mobilitate pentru personalul didactic (de exemplu, cu programul Erasmus +). Sunt avute în vedere intervenții care valorifică rezultatele mobilităților anterioare ale personalului didactic (susținute din ERASMUS+) în vederea completării perfecționării continue a acestuia în relație cu domeniile de formare stabilite în cadrul AP6, în cadrul PI.



4. Programul Operațional Capacitate Administrativă (POCA) 2014 – 2020-abordează deficiențele principale identificate în administrația publică și vine în întâmpinarea nevoilor și cerințelor ce derivă atât din legislația europeană relevantă, cât și din legislația națională incidentă;

Structura Programului Operational Capacitate Administrativă raportata la nevoile comunei Nădrag este urmatoarea:

	Obiective specifice	Actiuni
I.Axa prioritară 1 - Administrație publică și sistem judiciar eficiente	Obiectivul specific 1.1 - Dezvoltarea și introducerea de sisteme și standarde comune în administrația publică ce optimizează procesele decisionale orientate către cetățeni și mediul de afaceri în concordanță cu SCAP;	-Planificarea strategică și bugetarea pe programe la nivel central; -Dezvoltarea de sisteme și instrumente de management; -Îmbunătățirea politicilor publice și creșterea calității reglementărilor; -Simplificarea procedurilor administrative și reducerea birocrăției pentru cetățeni și mediul de afaceri prin simplificarea poverii administrative ce afectează mediul de afaceri și simplificarea procedurilor administrative pentru cetățeni; -Măsuri pentru susținerea ONG-urilor și a partenerilor sociali -Dezvoltarea competențelor și cunoștințelor personalului din autoritățile și instituțiile publice (inclusiv decidenți politici).
	Obiectivul Specific 1.2 - Dezvoltarea și implementarea de politici și instrumente unitare și moderne de management al resurselor umane;	-Cadru legal și instituțional privind managementul resurselor umane; -Instrumente moderne de management al resurselor umane pentru creșterea profesionalismului și a atractivității administrației publice.
	Obiectivul Specific 1.3 - Dezvoltarea și implementarea de sisteme standard și instrumente moderne și eficiente de management la nivelul instituțiilor din sistemului judiciar.	-Sistem de management strategic și operațional, integrat, prin care să fie asigurate deciziile cheie ce privesc administrarea justiției; -Capacitate instituțională consolidată la nivelul sistemului judiciar pentru creșterea performanței instituționale, inclusiv pentru continuarea punerii în aplicare a noilor coduri.



	<p>Obiectivul Specific 1.4 - Creșterea transparenței și responsabilității sistemului de achiziții publice în vederea aplicării unitare a normelor și procedurilor de achiziții publice și reducerea neregulilor în acest domeniu.</p>	<p>-Măsuri care urmăresc să îmbunătățească cadrul legal și instituțional în domeniul achizițiilor publice; -Sprijin pentru măsuri care să vizeze îmbunătățirea pregătirii și managementului procedurilor de achiziții publice, și asigurarea executării corecte a contractelor; -Dezvoltarea competențelor și cunoștințelor personalului din autoritățile și instituțiile publice (inclusiv decidenți politici).</p>
II. Axa prioritară 2 - Administrație publică și sistem judiciar accesibile și transparente	Obiective specifice	Actiuni
	<p>Obiectivul Specific 2.1 - Introducerea de sisteme și standarde comune în administrația publică locală ce optimizează procesele orientate către beneficiari în concordanță cu SCAP.</p>	<p>-Planificare strategică și financiară; -Sprijinirea introducerii de instrumente, procese de management la nivel local; -Măsuri pentru susținerea organizațiilor non-guvernamentale și a partenerilor sociali; -Dezvoltarea abilităților personalului din autoritățile și instituțiile publice locale (inclusiv a factorilor de decizie la nivel politic).</p>
	<p>Obiectivul Specific 2.2 - Creșterea transparenței, eticii și integrității în cadrul autorităților și instituțiilor publice.</p>	<p>-Măsuri de creștere a transparenței în administrația publică; -Mecanisme administrative (audit, control, control managerial intern); -Capacitatea administrativă de a preveni și a reduce corupția; -Educație anticorupție.</p>
	<p>Obiectivul Specific 2.3 - Asigurarea unei transparențe și integrități sporite la nivelul sistemului judiciar în vederea îmbunătățirii accesului și a calității serviciilor furnizate la nivelul acestuia.</p>	<p>-Consolidarea planurilor de formare a personalului din sistemul judiciar raportat la noul cadru legislativ și evoluția practicii judiciare; -Elaborarea de materiale suport pentru formare precum ghiduri, manuale, instrumente IT (e-learning, sisteme audio-video, aplicații mobile etc.) etc.; -Organizarea de conferințe, seminarii, stagii de formare și specializare pentru formarea profesională a personalului de la nivelul sistemului judiciar și a practicienilor dreptului; -Dezvoltarea și aplicarea de politici îmbunătățite de acordare a asistenței juridice, de evaluare a calității și monitorizare a asistenței;</p>



		<ul style="list-style-type: none">-Organizarea de campanii de informare, educație juridică și conștientizare;-Dezvoltarea și diversificarea paletelor de servicii de consiliere și asistență juridică adecvate nevoilor cetățeanului;-Promovarea și consolidarea metodelor alternative de soluționare a litigiilor prin derularea de campanii de informare a justițiabililor și magistraților, acțiuni de formare a practicienilor;-Îmbunătățirea activității de executare a hotărârilor judecătorești;-Dezvoltarea sistemelor informatice necesare asigurării unui grad sporit de transparență și accesibilitate a serviciilor furnizate de sistemul judiciar.
	Obiectivul Specific 1.4 - Creșterea transparenței și responsabilității sistemului de achiziții publice în vederea aplicării unitare a normelor și procedurilor de achiziții publice și reducerea neregulilor în acest domeniu.	<ul style="list-style-type: none">-Măsuri care urmăresc să îmbunătățească cadrul legal și instituțional în domeniul achizițiilor publice;-Sprijin pentru măsuri care să vizeze îmbunătățirea pregătirii și managementului procedurilor de achiziții publice, și asigurarea executării corecte a contractelor;-Dezvoltarea competențelor și cunoștințelor personalului din autoritățile și instituțiile publice (inclusiv decidenți politici).

5. Programul Operațional Asistență Tehnică (POAT) 2014-2020 - are drept scop asigurarea unui proces de implementare eficientă și eficace a Fondurilor Europene Structurale și de Investiții în România în conformitate cu principiile și regulile de parteneriat, programare, evaluare, comunicare, management, inclusiv management financiar, monitorizare și control, pe baza responsabilităților împărțite între Statele Membre și Comisia Europeană;

Structura Programului Operațional Asistența Tehnică raportată la nevoile comunei Nădrag este următoarea:

	Obiective specifice	Actiuni
I. Axa Prioritară 1 - Întărirea capacității beneficiarilor de a	Obiectivul specific 1.1. Întărirea capacității beneficiarilor de proiecte finanțate din FESI de a pregăti și	-1.1.1 Instruire orizontală pentru potențialii beneficiari și beneficiarii FESI și instruire specifică pentru beneficiarii POAT, POIM și POC, atât în faza de identificare și elaborare a proiectelor, cât și în faza de implementare a 4



<p>pregăti și implementa proiecte finanțate din FESI și diseminarea informațiilor privind aceste fonduri</p>	<p>implementa proiecte.</p>	<p>acestora, care se va realiza pe bază de analize pentru identificarea nevoilor de formare; -1.1.2 Sprijin pentru dezvoltarea și punerea în practică de asistență orizontală pentru beneficiarii FESI prin realizarea de activități care conduc la dezvoltarea capacității de management de proiecte cum ar fi: elaborarea și îmbunătățirea ghidurilor de bune practici; help desk și asistență pentru implementarea proiectelor etc. Totodată, în cadrul acestei acțiuni se va acorda asistență specifică pentru beneficiarii POAT, POIM și POC, în principal pentru help desk și asistență pentru identificare, pregătirea și implementarea proiectelor, precum și sprijin pentru dezvoltarea portofoliilor de proiecte, prioritate având beneficiarii proiectelor majore și strategice din POIM care vizează infrastructura de mediu, protecția mediului și managementul riscurilor. Se va acorda de asemenea sprijin pentru coordonarea implementării strategiilor Investițiilor Teritoriale Integrate și planurilor integrate de dezvoltare ale polilor de creștere.</p>
---	-----------------------------	--

6. Programul Operațional Ajutorarea Persoanelor Defavorizate (PO AD) 2014 – 2020 – este programul operațional care sprijină distribuția de alimente și asistență materială de bază pentru persoanele cele mai defavorizate;

Structura Programului Operațional Ajutorarea Persoanelor Defavorizate raportata la nevoile comunei Nădrag este urmatoarea:

Pentru deprivarea alimentară (lipsa alimentelor de bază) :

- Achiziția de alimente de bază;
- Distribuția alimentelor de bază, însoțită după caz de măsuri auxiliare;

Pentru precaritate materială de bază la copii (lipsa materialelor școlare)

- Achiziția de rechizite școlare și ghiozdane;
- Distribuția rechizitelor școlare și ghiozdanelor.

7. Programul Operațional Infrastructură Mare (POIM) 2014-2020 - a fost elaborat pentru a răspunde nevoilor de dezvoltare ale României identificate în Acordul de Parteneriat 2014-2020. Strategia POIM este orientată spre obiectivele Strategiei



Europa 2020, în corelare cu PNR și recomandările specifice de țară, concentrându-se asupra creșterii durabile prin promovarea unei economii bazate pe consum redus de carbon prin măsuri de eficiență energetică și promovare a energiei verzi, precum și prin promovarea unor moduri de transport prietenoase cu mediul și o utilizare mai eficientă a resurselor;

Structura Programului Operational Infrastructură Mare raportata la nevoile comunei Nădrag este urmatoarea:

	Obiective specifice	Actiuni
I. Axă Prioritară 4 - Protecția mediului prin măsuri de conservare a biodiversității, monitorizarea calității aerului și decontaminare a siturilor poluate istoric	4.1 Creșterea gradului de protecție și conservare a biodiversității și refacerea ecosistemelor degradate.	<ul style="list-style-type: none">-Continuarea elaborării planurilor de management/seturilor de măsuri de conservare / planurilor de acțiune pentru ariile naturale protejate (inclusiv cele situate în mediul marin) și pentru speciile de interes comunitar neacoperite de proiectele anterioare, cu accent pe:<ul style="list-style-type: none">-Elaborarea studiilor pentru monitorizarea și evaluarea stării de conservare a speciilor și habitatelor de importanță comunitară;-Inventarierea speciilor sălbatice de interes comunitar în vederea determinării măsurilor pentru menținerea/îmbunătățirea stării de conservare a speciilor și habitatelor de importanță comunitară, fie la nivel național, fie la nivel de sit;-Alte activități necesare specifice elaborării planurilor de management;-Implementarea planurilor de management / seturilor de măsuri de conservare/ planurilor de acțiune pentru ariile naturale protejate și pentru speciile de interes comunitar aprobate (inclusiv cele situate în mediul marin), în special:<ul style="list-style-type: none">-Măsuri pentru menținerea și îmbunătățirea stării de conservare a speciilor și habitatelor de importanță comunitară, inclusiv reconstrucția ecologică a ecosistemelor de pe suprafața ariilor naturale protejate, inclusiv a siturilor Natura 2000;-Monitorizarea și evaluarea stării de conservare a speciilor și habitatelor de importanță comunitară;-Reducerea efectelor presiunilor hidromorfologice la nivelul cursurilor de apă în vederea protecției biodiversității (pasaaje de trecere a ihtiofaunei



		<p>pentru lucrările de barare transversală a cursului de apă, restaurarea zonelor umede, restaurarea albiei și a reliefului din lunca inundabilă a corpurilor de apă, etc);</p> <ul style="list-style-type: none">-Crearea și menținerea coridoarelor ecologice, crearea și menținerea coridoarelor de migrație a speciilor, conservarea conectivității și funcționalității ecologice, menținerea și/sau îmbunătățirea conectivității pentru rețeaua de arii protejate, inclusiv a rețelei Natura 2000;-Alte tipuri de măsuri similare, conform planurilor de management;-Menținerea și refacerea ecosistemelor degradate și a serviciilor furnizate (împăduriri, coridoare ecologice etc.), situate în afara ariilor naturale protejate, în acord cu obiectivele europene în domeniu, inclusiv în mediul marin;-Acțiuni de completare a nivelului de cunoaștere a biodiversității și ecosistemelor (monitorizarea și evaluarea speciilor și habitatelor, cunoașterea factorilor de presiune exercitați asupra biodiversității, inclus a speciilor invazive etc.).
--	--	---

8. Programul Operational Regional (POR) 2014-2020 - obiectivul general al PO Regional consta in sprijinirea unei dezvoltari economice, sociale, echilibrate teritorial si durabile a Regiunilor Romaniei, corespunzator nevoilor lor si resurselor specifice, prin concentrarea asupra polilor urbani de crestere, prin imbunatatirea conditiilor infrastructurale si ale mediului de afaceri pentru a face din regiunile Romaniei, in special cele ramase in urma, locuri mai atractive pentru a locui, a le vizita, a investi si a munci.

Structura Programului Operational Regional raportata la nevoile comunei Nădrag este urmatoarea:

	Activitati
I.Axa Prioritară 2 - Îmbunătățirea competitivității întreprinderilor mici și mijlocii	- construcția/ modernizarea și extinderea spațiului de producție/servicii IMM, inclusiv dotare cu instalații, echipamente (inclusiv sisteme IT), utilaje, mașini, inclusiv noi tehnologii crearea/ modernizare/ extinderea incubatoarelor/ acceleratoarelor de afaceri, inclusiv dezvoltarea serviciilor aferente.
II. Axa Prioritară 3 - Sprijinirea creșterii eficienței energetice în clădirile publice	- eficiență energetică a clădirilor publice, inclusiv măsuri de consolidare a acestora eficiență energetică a clădirilor rezidențiale, inclusiv măsuri de consolidare a acestora



	investiții în iluminatul public; măsuri pentru transport urban (căi de rulare/ piste de bicicliști/ achiziție mijloace de transport ecologice/ electrice, etc.).
III. Axa Prioritară 5 - Conservarea, protecția și valorificarea durabilă a patrimoniului cultural	Activități
	- restaurarea, protecția și valorificarea patrimoniului cultural.
IV. Axa Prioritară 6 - Îmbunătățirea infrastructurii rutiere de importanță regională și locală	Activități
	- reabilitarea și modernizarea rețelei de drumuri județene care asigură conectivitatea, directă sau indirectă cu rețeaua TEN T; - construcția / reabilitarea / modernizarea șoselelor de centură cu statut de drum județean aflate pe traseul drumului județean respectiv.
V. Axa Prioritară 7 - Diversificarea economiilor locale prin dezvoltarea durabilă a turismului	Activități
	- valorificarea economică a potențialului turistic balnear; - valorificarea economică a potențialului turistic cu specific local infrastructură turistică publică de agrement.
VI. Axa Prioritară 8 - Dezvoltarea infrastructurii sanitare și sociale	Activități
	- construcția de spitale regionale -reabilitarea/modernizarea/ dotarea cu echipamente a spitalelor județene de urgență; -reabilitarea/modernizarea/extinderea/dotarea infrastructurii de servicii medicale (ambulatorii, unități de primiri urgențe) -construirea/reabilitarea/modernizarea/ dotarea centrelor comunitare de intervenție integrată; -reabilitare/ modernizarea/ dotarea infrastructurii de servicii sociale fără componentă rezidențială construcție/reabilitare de locuințe de tip familial, apartamente de tip familial, locuințe protejate etc.
VII. Axa Prioritară 10 - Îmbunătățirea infrastructurii educaționale	Activități
	-construcția/ reabilitarea/ modernizarea/ echiparea infrastructurii educaționale antepreșcolare (creșe), preșcolare (gradinițe) și a celei pentru învățământul general obligatoriu (școli I- VIII); -reabilitarea/ modernizarea/ extinderea/ echiparea infrastructurii școlilor profesionale, liceelor tehnologice; -reabilitarea/ modernizarea/ extinderea/ echiparea infrastructurii educaționale universitare restaurarea, protecția și valorificarea patrimoniului cultural..
VIII. Axa Prioritară 11 - Cadastru și înregistrarea proprietăților în zonele rurale din România	Activități
	-integrarea datelor existente și extinderea înregistrării sistematice în zonele rurale ale României; -servicii îmbunătățite de înregistrare cadastrală; -management, Strategie și Tactici.



2. Granturi pentru perioada 2016 – 2020:

2.1. Orizont 2020 - Cerere de propuneri proiecte pentru “Renastere rurala” 2016

Topicurile pe care se poate aplica pentru cofinantare in conformitate cu nevoile comunei Nădrag:

1. RUR-01-2016: Cadrul politic si modele de guvernare consolidate pentru sinergii în relatia rural-urban;
2. RUR-04-2016: Apa în exploatarile agricole – îmbunatatirea agricola si impactul acesteia asupra alimentarii cu apa potabila;
3. RUR-06-2016: Sisteme de diversificare a culturilor pentru livrarea de produse alimentare, hrana pentru animale, produse industriale si servicii ecosistemice – de la beneficiile fermei la organizarea lantului de productie;
4. RUR-11-2016: Demonstratii la ferma: mecanisme de învățare aprofundata de la agricultor la agricultor;

2.2 Mecanism Financiar Norvegian (MFN) - implementare Granturi Norvegiene

Obiectivul general al Fondului ONG in Romania este “Consolidarea dezvoltarii societatii civile si cresterea contributiei la justitia sociala, democratie si dezvoltare sustenabila” si va contribui la obiectivele generale ale granturilor Spatiului Economic European (SEE) si norvegiene 2009-2014, de a reduce disparitatile economice si sociale in Spatiul Economic European si de a intari relatiile bilaterale intre Romania si statele donatoare Islanda, Liechtenstein si Norvegia.

Operatorul Fondului ONG in Romania este Fundatia pentru Dezvoltarea Societatii Civile, impreuna cu partenerii sai Fundatia pentru Parteneriat si Centrul de Resurse pentru Comunitatile de Romi.

Componente:

- Implicare
- Justitie Sociala
- Dezvoltare Durabila
- Servicii Sociale de Baza
- Dezvoltarea Capacitatii ONG



2.3 Programul de Cooperare Elvetiano – Roman – implementare Granturi Elvetiene

Obiectivul general al schemei de grant pentru parteneriate este sa promoveze si/sau sa consolideze parteneriatele institutionale dintre partenerii romani si elvetieni pentru:

- a contribui la solutionarea provocarilor specifice dezvoltarii;
- intarirea capacitatii si structurilor partenerilor institutionali romani;
- a beneficia de valoarea adaugata elvetiana;
- a contribui la intarirea parteneriatelor.

3. Buget local/ judetean

Resursele financiare provenite din bugetul local/ judetean pot constitui, de cele mai multe ori, plafonul anual bugetar, aferent contributiei/cofinantarii financiare solicitata de institutiile finantatoare. Drept urmare bugetul local poate fi considerat o sursa permanenta de finantare a proiectelor de dezvoltare locala.

4. Parteneriate public – private

Parteneriatele public-private incurajeaza implicarea activa a agentilor economici, in procesul de dezvoltare a comunitatii locale. De asemenea parteneriatele public-private cu organizatiile nonguvernamentale de la nivel local, judetean sau national pot imbunatati nivelul de trai al cetatenilor prin investitii in capital uman local si nu numai.

SURSE

<http://www.afir.info/>

<http://www.finantare.ro/>

<http://www.fonduri-structurale.ro/>

<http://www.fonduri-ue.ro/>

<http://www.fondong.fdsc.ro/>

<http://www.fdsc.ro/>